

コープきんき

発行/2014年11月7日・通巻54号
生活協同組合連合会
コープきんき事業連合会
〒532-0011
大阪市淀川区西中島5丁目
13番9号 新大阪MTビル1号館
TEL06-6838-4556
FAX06-6302-9533
発行責任者/森 宏之
発行事務局/理事会室
URL: http://www.kinki.coop/
e-mail: info@kinki.coop

コープきんき事業連合会は、コープしが・京都生協・ならコープ・よどがわ市民生協・おおさかバルコープ・いずみ市民生協・わかやま市民生協の近畿7生協を会員とする生活協同組合連合会です。

ラブコープ・キャンペーンを展開中♪♪

好きだから伝えたい コープ商品

コープきんきでは、宅配事業の商品案内カタログ紙面上でラブコープ・キャンペーンを展開し、コープ商品の価値を伝える取り組みをすすめています。

商品案内カタログ本紙では、「好きだから伝えたいコープ商品」として、毎週1品に「ラブコ動画」を連動させて商品情報や商品の特徴を紹介しています。



「ラブコ動画」の表示のある商品にスマートフォンをかざすと、商品紹介の動画や原材料・産地情報を見ることができます。(「ラブコのコープ商品動画アプリ」のインストールが必要です)



コープ商品にまつわる疑問やお悩みをラブコがメーカーや産地を訪問して『解決』します。

CONTENTS

- ラブコープ・キャンペーンを展開中 P1
- コープきんき共同開発商品<この秋デビューの新規開発商品> P2~3
- 商品開発組合員懇談会 P4
- コープきんき来館モニター P5
- 組合員さんの声に応えて P5
- 組合員理事懇談会 P6

- 品質保証、商品検査報告 P6
- お詫びとご報告、コンプライアンス宣言の改定 P7
- コープきんき事業連合業務執行体制の変更について P7
- コープきんき事業連合組織機構図 P7
- 第2四半期事業報告 P8
- 公認会計士監査規約引用条数の修正について P8
- J:COMとの業務提携 P8

第2四半期事業報告(7月~9月)

<宅配商品事業 コープきんき企画分>

	実績	予算	予算比	昨年実績	前年比
供給高(千円)	37,489,206	37,634,892	99.6%	36,788,717	101.9%
粗利益高(千円)	10,136,812	10,123,655	100.1%	9,894,022	102.5%
粗利益率(%)	27.04	26.90	100.5%	26.89	100.5%
世帯利用高(円)	3,542	3,526	100.5%	3,561	99.5%

<その他の事業>

	実績	予算	予算比	昨年実績	前年比
店舗事業(千円)	2,600,112	2,481,560	104.8%	2,415,510	107.6%
ギフト事業(千円)	805,479	812,514	99.1%	802,083	100.4%
通販事業(千円)	2,239,230	2,414,570	92.7%	2,263,421	98.9%

2014年度上期事業報告(4月~9月)

<宅配商品事業 コープきんき企画分>

	実績	予算	予算比	昨年実績	前年比
供給高(千円)	75,812,137	76,137,472	99.6%	74,457,386	101.8%
粗利益高(千円)	20,610,774	20,541,551	100.3%	20,072,541	102.7%
粗利益率(%)	27.19	26.98	100.8%	26.96	100.8%
世帯利用高(円)	3,564	3,544	100.6%	3,574	99.7%

<その他の事業>

	実績	予算	予算比	昨年実績	前年比
店舗事業(千円)	5,220,284	5,016,020	104.1%	4,885,880	106.8%
ギフト事業(千円)	1,092,869	1,084,304	100.8%	1,090,998	100.2%
通販事業(千円)	4,909,027	4,900,741	100.2%	4,837,457	101.5%

※通販事業は、日生協カタログとスクロールの供給高です。

J:COMとの業務提携を開始しました。



コープきんきでは、スマートフォン・タブレット端末の急速な普及にあわせて、それらを使ったインターネット注文サイト「eフレnds」の使い勝手改善に取り組んでいます。今までパソコンに馴染みのなかった中高年層の方などにタブレット端末を通して気軽に「eフレnds」を利用していただくため、大阪府、京都府、和歌山県でケーブルテレビやインターネット接続サービスなどを展開するJ:COM(株)ジュピターテレコムと提携しました。J:COMが配布するタブレットのホーム画面「くらしのナビゲーション」上のお買い物アイコンから、タブレット利用者の地域に対応した会員生協の「eフレnds」サイトにリンクします。

公認会計士監査規約引用条数の修正について

第11回通常総会で決議されました公認会計士監査規約の改定において規約の引用条数に間違いがありました。7月23日開催のコープきんき第2回理事会は、議案決議効力発生(決議の趣旨に反しない範囲の字句の修正は理事会に一任する)の総会決議にもとづき、以下の通り修正することを決議しました。

修正箇所(修正前)	修正後
第12条 理事は、公認会計士等の報酬を定める場合には、監事会の同意の決定を得なければならない。第4条第5項に規定する一時公認会計士等の職務を行う者も同様とする。	第12条 理事は、公認会計士等の報酬を定める場合には、監事会の同意の決定を得なければならない。第4条第6項に規定する一時公認会計士等の職務を行う者も同様とする。

※下線部=修正箇所

(参考) 第4条第6項

公認会計士等が任期途中において欠けた場合において、遅滞なく後任者が選任されないときは、監事会の決定により、一時公認会計士等の職務を行うものを選任するものとする。この場合、理事は次に開催される総会において、第1項に規定する公認会計士等の選任の手続を行わなければならない。



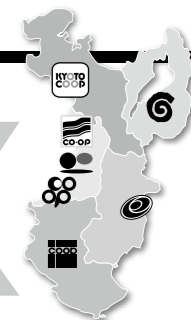
好きだから伝えたい
コープ商品

コープきんき共同開発

近畿2府3県の7つの生協の組合員さんの声を

この秋デビューの新規開発商品

もとに、ふだんの暮らしに役立つ商品を開発しています。



10月4日からデビュー

女性に人気の4種のドライフルーツ(クランベリー、ブルーベリー、レーズン、マンゴー)とコーンフレークをホワイトチョコで包みました。クランチタイプのひとくちチョコです。



フルーツ in ホワイトクランチ ショコラ 90g
通常価格 本体 **238円**
(税込257円)

<モニターさんの声>
・チョコレートだけの場合は口の中ですぐに溶けるので食べた感が低くなりますが、この商品のようにドライフルーツやコーンフレークが入ったものの方がかみごたえがあって好きです。
・食感も良く、とてもおいしいです。ワインやウイスキーにも合いそうに思います。

10月3日からデビュー

チーズムース、ストロベリーソース、ホイップクリームが3層になった、なめらかなムース。フランスのアンジュ地方でよく食べられている生菓子です。



クレム・アンジュ (チーズムース) 1個(130g)
通常価格 本体 **470円**
(税込508円)

<モニターさんの声>
・とてもおいしいです。いちごソースもきちんと角切りのいちごが入っていたし、クリームもベタベタしてなくて品質がよさそうなので価格は安いと思います。
・この生クリーム感が絶妙になめらかでコクがあっておいしいです。

9月3日からデビュー

鉄分・カルシウムを配合したバニラ風味クリームをウエハースでサンドしました。1枚当たり、鉄分7.5mg、カルシウム350mgを配合。1日1枚を目安にお召し上がりください。



毎日鉄&Ca ウエハース 30枚
通常価格 本体 **368円**
(税込397円)

<モニターさんの声>
・食品からなかなか摂りにくい鉄分などが手軽に摂取できて便利だと思います。こどものおやつにぴったりです。

9月3日からデビュー

粒こんにゃくでカロリーオフ。国産のにんじん、ごぼう、しいたけに粒こんにゃくを配合した、炊き込みご飯用乾燥野菜ミックスです。お米1合に本品1袋を加えて炊き上げると2合分の炊き込みご飯が出来上がります。



乾燥野菜入り粒こんにゃく (炊き込みご飯用) 80g
通常価格 本体 **275円**
(税込297円)

<モニターさんの声>
・ダイエットになるし大変良い商品だと思います。ごぼうは下処理がめんどうなので、こういう形で入っていると便利です。こんにゃくの中にはほぼ気が付かなかったです。是非利用したい商品ですね。

9月2日からデビュー

「レンジで簡単」和惣菜シリーズ第3弾。水を加えて電子レンジにかけるだけで、簡単に人気のお惣菜 味付けうの花が出来上がります。5種類の乾燥具材入り。



レンジで簡単 味付け五目うの花 2人前×2セット
通常価格 本体 **183円**
(税込198円)

<モニターさんの声>
・子どもでも作れるぐらい簡単でびっくり!
・2人分ずつ作れるので、ちょっとおかずが足りない時に便利です。

9月2日からデビュー

JAグリーン近江、JA東びわこを産地指定。味、香り、粘りのバランスのとれた新品種です。農業や化学肥料の使用量を通常の半分以下で栽培しています。



滋賀みずかがみ 通常精米・無洗米 各5kg
通常精米 通常価格 本体 **1,880円**
(税込2,030円)
無洗米 通常価格 本体 **1,980円**
(税込2,138円)

<モニターさんの声>
・甘みがあってとてもおいしかったです。
・冷めてもおいしいなら炊きたてはもっとおいしいと思います。
・値段も手ごろで6人家族のわが家にはとてもうれしいお米です。

9月2日からデビュー

国産大豆と昆布をあっさりした味付けで炊きあげました。



こんぶ豆 少量パック 90g
通常価格 本体 **100円**
(税込108円)

7月4日からデビュー

糖度選別のネーブルオレンジです。食味品質レベルの高い生産者と園地を限定してお届けしています。



オーストラリア産 糖度選別ネーブル (防カビ剤使用) 4玉(中玉)、5玉(小玉)
通常価格 本体 **368円**
(税込397円)

9月3日からデビュー

タイ産の合鴨も肉をスライスし、鴨鍋用わりしたをセットしました。



あい鴨鍋セット もも肉200g+つゆ50g×2袋
通常価格 本体 **598円**
(税込646円)

10月5日からデビュー

紀州産南高梅の少しつぶれたものを使用し、はちみつ入りの調味料に漬けた食べやすい梅干です。お買い得な徳用パックにしました。



紀州南高梅つぶれ梅干 はちみつ入り 450g
通常価格 本体 **630円**
(税込680円)

10月4日からデビュー

インドネシア産の小型サイズのブラックタイガーを使用したむきえびです。



ブラックタイガーむきえび 150g (16~20尾)
通常価格 本体 **498円**
(税込538円)

10月1日からデビュー

じっくりと煮込んでいかのうまみを国産大根にたっぷり含ませました。



いかと大根の煮物 170g
通常価格 本体 **278円**
(税込300円)

会員生協のラブコープ・キャンペーンの取り組み紹介

コープしが

5月11日(金)ホテルニューオウミで「商品大交流会」が開催されました。「コープ商品の良さをもっともっと知ってもらいたい」という想いで開催したこのイベント。約700名の組合員と、生産者・メーカー64組約150名の参加で、会場は大盛況!「見て」「食べて」「話を聞いて」商品を通じて生産者やメーカーと組合員が交流をすすめることができました。



いずみ市民生協

6月19日(木)堺市産業振興センターで「ラブコープ・キャンペーンキックオフ集会」が開催されました。キャンペーン期間中にコープ委員会が主催する「産直やコープ商品のつどい」のヒントをつかんでいただくために開催し、約300名の参加がありました。組合員の生活シーンを想定して、朝食・ヘルシー・弁当・クイック・飲料・産直・地場・雑貨と8ジャンルに分けたブースを設置しました。





全体会の様子

7月30日(水)、日本生協連・生協会館新大阪にて「第30回商品開発組合員懇談会」を開催しました。会員生協53名、お取引先31社50名、日本生協連等をあわせて合計136名が参加しました。

全体会では、コープきんきより、「コープきんき共同開発商品の進捗・供給状況、2014年度上期のモニター活動」について報告し、本日の試食商品について説明をしました。

特別報告として、日本生協連水産部大田様より、「生協のえび」について報告をいただきました。参加者から、「ここまでチェックするのかわかるかというくらいきちんと管理されていて、今までは外国で製造しているの購入をためらっていましたが、お話を聞いて

買ってみたいと思いましたが、「年に何度も現地に向いて指導管理されているご苦労を知って購入しようと思いましたが、購入してみたいという声をたくさんいただきました。また、「原材料など十分に管理されていることはよくわかったが、組合員や職員に伝える工夫が必要」などの意見もいただきました。

お取引先と日本生協連のご協力により、コープきんき共同開発新規開発商品20品、改善・変更商品17品、日本生協連秋の新商品など15品、合計52品目を展示し、うち47品の試食を行いました。人気投票では、コープきんき共同開発新規開発商品の「乾燥野菜入り粒こんにやく(炊き込みご飯)」が1位に選ばれました。こんにやくとはわ



分散会の様子

展示・試食での「お気に入り商品ベスト10」

順位	部門	商品名	商品区分
1	食品	乾燥野菜入り粒こんにやく (炊き込みご飯)	きんき新規開発
2	畜産	あい鴨鍋セット	きんき新規開発
3	日配	いかと大根の煮物	きんき新規開発
4	飲料	九州産大麦若葉の青汁 (5種の野菜配合)	きんき新規開発
	冷食	ライスバーガー焼肉	きんき改善
	冷食	ライスバーガー牛カルビ	きんき改善
8	菓子	十勝産小豆を使ったおはぎ	きんき改善
	菓子	クレム・アンジュ (チーズムース)	きんき新規開発
	水産	鯖のみぞれ煮	きんき改善
	日配	さつまいもの甘煮	きんき改善
	日配	神戸ハイカラメロンパン ミルククリーム	NB

からずカロリーを低く抑えることができ、味もおいしい点が評価されました。2位は「あい鴨鍋セット」で、タイ産あい鴨肉を使っておいしい鴨鍋セットを低価格で実現したことが人気につながりました。3位は、「いかと大根の煮物」で味がやわらかくておいしいと好評でした。

分散会では、「焼き鳥について」、「ドライ商品について」、「ハンバーグについて」、「バナナ・みずかがみ(米)について」の4つのテーマで、食べ比べなどを行い商品を開きながら楽しく活発な意見交換が行われました。



あい鴨鍋セット



試食の様子



乾燥野菜入り粒こんにやく(炊き込みご飯)

コープきんき来館モニター

コープきんきでは、商品の開発・改善や生活シーン、消費の意識・行動についてのリサーチとして組合員モニター活動を行っています。「来館モニター」は、一つの会場に集まっていたり、同一環境の下でモニターを実施することにより、信頼性の高い評価や分析を行うことをめざしています。9月11日(木)日本生協連・生協会館新大阪において、第6回コープきんき来館モニターを開催し、登録メンバー40名が参加しました。

会場試食は、「すっぴんレモン(果汁飲料)」と「牛乳でつくる6種野菜のスープ」で、商品開発や改善にむけた調査を行いました。また、「市販のお惣菜&食材キット」と「減塩食品」のテーマで、グループインタビューを行いました。市販のお惣菜については、「出来るだけ野菜が多く取れるものが良い」や「原材料は国産で」、「市販惣菜は味が濃いので、生協では薄味の品揃えをしてほしい」などの意見や要望が寄せられました。

食材キットについては、「イタリアンなど自分で食材を適量買い揃えるのが難しいメニューのキット」や「下処理の面倒な魚料理のキット」、「調理に時間のかかる煮物系のシリーズ」などの取り扱いの要望が寄せられました。一方、サンプルの値段(2〜3人前で780〜880円)が高いので自分で素材を買ったほうがよいとの意見もありました。

減塩食品については、「価格が高い」、「味が薄くておいしくない」、「保存性が悪い」などの意見が多く、体に良いことはわかっているが実際には使わない方が多い様でした。一方、野菜・トマトジュースやナッツ類は、素材の味がよくわかりおいしいとの意見がありました。



試食の様子



グループインタビューの様子

今回のモニター実施内容

モニター区分	調査区分	部門	商品名	モニター目的
試食	開発	飲料	すっぴんレモン(果汁飲料)	留型商品開発にむけた調査
試食	改善	加工食品	牛乳でつくる6種野菜のスープ	リニューアルの方向性検討のため、現行品の評価と声の収集
持ち帰り	開発	非食品	メイク仕上げ用クリーム	開発の方向性検討のため、使い勝手や使用感などの声の収集
持ち帰り	改善	非食品	楽・軽パンプス	来シーズンの改善にむけた使用感(履き心地・色・デザイン)の声の収集
持ち帰り	開発	非食品	食器用洗剤「セーフ発芽玄米」	取り扱いにむけた使用感などの声の収集
グループインタビュー	消費意識調査	-	市販のお惣菜&食材キットについて	惣菜や食材キットなどの品揃え拡充のための消費者の実態調査
グループインタビュー	消費意識調査	加工食品	減塩食品について	減塩、食塩不使用商品の利用の伸び悩みの原因調査

組合員さんの声に応じて実現しました

非食品商品の値付けに対して不信感が起らないようにルール化しました

<改善実施日>2014年9月から

これまで...

- × 安いと思って買ったが、次回は年間最安値でもっと安い
- × 特別価格を複数持つ商品もある、買って損した

例えば、「キッチン用ポリ袋(半透明)」

6月3回「2箱」特別価格
378円(本体)で買ったのに、

6月4回「1箱」年間最安値
145円(本体)でさらに安い

<組合員さんの声>

キッチン用ポリ袋(半透明)150枚が、6月3回では「2箱」で「くらし応援」で税込408円、6月4回では「年間最安値」で税込157円でした。組合員のことを考えていないのではないのでしょうか。次回安いと記載していただくか、安い方を先に企画してほしいです。

特売だから買ったのに、その直後に年間最安値なんておかしい!!

これからは...

- ①「年間最安値」の直前は、通常価格にします。
- ②「1商品3価格」に改めます。(通常価格)(特別価格)(年間最安値)特別価格も価格を1本にします。
※商品によっては、特別価格が2つあるものもありました。
- ③ルール通りに運用するための価格チェック体制をとります。2個組、ケース規格もリストを作って、年間最安値の直前価格の点検と合わせてチェックします。

コープきんきでは、毎月、寄せられた声に基づき、「組合員の声実現委員会」を開催して実現のための検討を行っています。

組合員理事懇談会

10月17日(金)コープきんき事業連合会議室において、14年度第2回組合員理事懇談会を開催しました。各会員生協の組合員理事13名、会員生協職員、コープきんき役員あわせて26名が参加しました。

森理事長より開会あいさつの後、「第2四半期の業務報告と宅配商品事業報告」、「第2四半期の組合員の声の実現と商品開発・改善の取り組み」、「第5次中期計画(案)」について報告し、利用する組合員の立場からの活発な意見交換と質疑応答が行われました。

第2四半期の業務報告と宅配商品事業報告では、中国加工商品の取り扱いや品質保証について、商品説明や表示など組合員が選択するための情報提供の責任を果たしてほしいとの意見や、非食品商品の品揃えや紙面について、「おしゃれ」「かわい」など若いママの心をつかむ商品やパッケージのセンスが必要などの意見が寄せられました。

第5次中期計画(案)については、第4次中期計画で実施したMD改革と利用分析、それらによる世帯利用高の回復に一定の評価をいただくとともに、「一律媒体では補えない個別ニーズに対応するための個人別やセグメント別の対応、子育て層や新規加入組合員の利用拡大と利用継続への対応強化、インターネットを活用した事業の拡大など、意見交換を通して第5次中期計画ですすめようとしていることへの理解が深まり、期待も寄せられました。



お詫びと報告

7月25日、当事業連合の元常務理事(8月1日付で辞任)が大阪市内で飲酒運転事故を起こし7人の方を負傷させました。被害者の皆様には、大変申し訳なく、心からお詫び申し上げます。組合員をはじめ会員生協、全国の生協、お取引先の皆様には、今回の元常務理事の不幸の件でご迷惑をお掛けし心よ

コンプライアンス宣言

食品偽装問題や個人情報漏えいをはじめとして企業や組織における不祥事が多発し、消費者の信頼が大きく揺らいでいます。企業・組織に対する評価は厳しさを増し、有名企業であっても消費者の信頼を失えば退場を余儀なくされる状況です。あらゆる企業・組織が社会的責任として、法令遵守を基本としたコンプライアンス経営を確立しなければならぬとする認識は当たり前になっています。残念ながらコープきんきにおいても役員の飲酒運転事故によって負傷者を生むという不祥事がありました。安全運転を最重要課題として位置付ける生協においては、あってはならないことであり、根絶しなければなりません。コープきんき事業連合は、会員生協組合員・消費者の期待に応え、将来にわたって発展しつづける組織としてコンプライアンス経営をいっそう推進します。

コープきんき事業連合は、この近畿の地において、会員生協の組合員の暮らしや食の安全の期待に応え、地域コミュニティの発展、よりよい福祉や環境、地域協同の充実など希望にみちた生協活動が展開していくという会員生協のビジョンを実現することを願い、設立されました。コープきんき事業連合は、

品質保証

「商品クライシス対応マニュアル」を改定しました

コープきんきでは、2007年度に発生した手作り餃子重大中毒事件や相次ぐ原料・産地偽装事件をふまえて、2009年1月に「クライシス予兆管理マニュアル」と「クライシス対応マニュアル」を制定して、商品事故の予兆管理とクライシス発生時の対応を行い、品質管理水準を高めてきました。

2013年12月、冷凍食品への農薬混入事件が発生しました。その対応の教訓とこの間のクライシス発生事案をふまえて従来の「クライシス予兆管理マニュアル」と「クライシス対応マニュアル」を改定し、「商品クライシス対応マニュアル」として統合しました。

今回の改定では、マニュアルをフロー図やチェックシート、フォーマットなどに置き換えて再編成することにより、商品事業の予兆・クライシス発生・対応時に見てわかり、実践的に活用できるスタイルに改めました。

商品クライシス対応マニュアル 第06版
2014年6月30日改定版

項目	ページ
●第一編	1
●第二編	2
●第三編	3
●第四編	4
●第五編	5
●第六編	6
●第七編	7
●第八編	8
●第九編	9
●第十編	10
●第十一編	11
●第十二編	12
●第十三編	13
●第十四編	14
●第十五編	15
●第十六編	16
●第十七編	17
●第十八編	18
●第十九編	19
●第二十編	20
●第二十一編	21
●第二十二編	22
●第二十三編	23
●第二十四編	24
●第二十五編	25
●第二十六編	26
●第二十七編	27
●第二十八編	28
●第二十九編	29
●第三十編	30
●第三十一編	31
●第三十二編	32
●第三十三編	33
●第三十四編	34
●第三十五編	35
●第三十六編	36
●第三十七編	37
●第三十八編	38
●第三十九編	39
●第四十編	40
●第四十一編	41
●第四十二編	42
●第四十三編	43
●第四十四編	44
●第四十五編	45
●第四十六編	46
●第四十七編	47
●第四十八編	48
●第四十九編	49
●第五十編	50
●第五十一編	51
●第五十二編	52
●第五十三編	53
●第五十四編	54
●第五十五編	55
●第五十六編	56
●第五十七編	57
●第五十八編	58
●第五十九編	59
●第六十編	60
●第六十一編	61
●第六十二編	62
●第六十三編	63
●第六十四編	64
●第六十五編	65
●第六十六編	66
●第六十七編	67
●第六十八編	68
●第六十九編	69
●第七十編	70
●第七十一編	71
●第七十二編	72
●第七十三編	73
●第七十四編	74
●第七十五編	75
●第七十六編	76
●第七十七編	77
●第七十八編	78
●第七十九編	79
●第八十編	80
●第八十一編	81
●第八十二編	82
●第八十三編	83
●第八十四編	84
●第八十五編	85
●第八十六編	86
●第八十七編	87
●第八十八編	88
●第八十九編	89
●第九十編	90
●第九十一編	91
●第九十二編	92
●第九十三編	93
●第九十四編	94
●第九十五編	95
●第九十六編	96
●第九十七編	97
●第九十八編	98
●第九十九編	99
●第一百編	100

商品クライシス対応マニュアル 第06版
2014年6月30日改定版

りお詫び申し上げます。

コープきんきは、二度とこのような不祥事を起こさないようにコンプライアンス行動規範(宣言、基本方針および遵守事項)を改定してコンプライアンス経営の強化に取り組み、信頼回復にむけて全力を尽くしてまいります。

生活協同組合の基本理念である、協同組合の自助、自己責任、民主主義、平等、公正、そして連帯の価値を基礎とし、正直(誠実)、公開、社会的責任、そして他人への配慮という倫理的価値を信条としています。

コンプライアンスとは、一般的には法令遵守と訳されていますが、法令だけでなく内部ルールや、その背後にある社会的規範や倫理に従い、さらには社会的な要請に応えるべく、実践することです。コープきんき事業連合は、会員生協の組合員のくらしと健康を守るため、事業・商品・サービスのあらゆる面で法令・倫理等を遵守し行動します。

コープきんき事業連合の業務に関わるすべての役員一人ひとりが、コープきんきおよび会員生協の持続的な発展を可能とする健全な運営と社会的信頼を確保するためにこの「コープきんきコンプライアンス行動規範」を遵守することを誓います。

2014年10月20日改定

生活協同組合連合会コープきんき事業連合

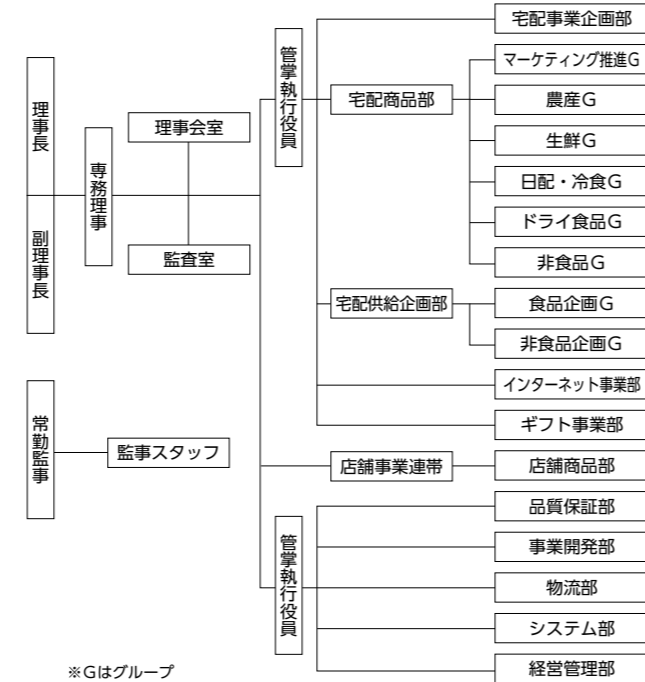
代表理事 門脇 馨

コープきんき事業連合 業務執行体制の変更について

常務理事の辞任に伴い、コープきんきの業務執行体制を以下の通り変更いたしました。

代表理事	理事長	森 宏之	非常勤
	副理事長	藤井 克裕	非常勤
代表理事	専務理事	門脇 馨	常勤
		店舗事業連帯、理事会室、監査室	管掌
執行役員	中村清一郎	常勤	
		品質保証部、事業開発部、物流部、システム部、経営管理部	管掌
執行役員	小池 隆博	常勤	
		宅配事業企画部、宅配商品部、宅配供給企画部、インターネット事業部、ギフト事業部	管掌
常勤監事	中 政治		

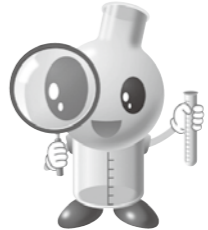
コープきんき事業連合 組織機構図



*Gはグループ

商品検査センターの検査結果報告

コープきんきでは、生協で取り扱う商品に対する組合員の信頼に応えるために商品検査を行っています。



第2四半期の商品検査実施状況

検査区分	検査項目		基準外
	検査項目数	検査回数	
新規検査	微生物検査	433	14
	食品添加物検査	192	0
	加工食品アレルゲン検査	0	0
流通品検査	CO・OP商品微生物検査	736	3
	NB商品微生物検査	1,253	14
事前検査	輸入加工食品残留農薬検査	53	0
	農産物残留農薬検査	213	0
	放射性物質検査	92	0
検査総数		2,972	31

※商品検査の判定はコープきんきの自主基準に基づいて行っています。基準外であっても商品の安全性に問題はありません。
※新規取扱品検査において基準外になった商品は企画をとりやめています。
※流通取扱品検査において基準外になった商品は、原因調査と対策を確認しています。
※放射性物質検査では、放射性ヨウ素、放射性セシウムとも、検出限界を超えるものはありませんでした。(検出限界：一般食品 25Bq/kg、牛乳・水・茶 1Bq/kg)



改定マニュアルに基づいて商務担当職員の演習を実施しました。