

# コープきんき

コープきんき事業連合は、コープしが・京都生協・ならコープ・よどがわ市民生協・おおさかバルコープ・いずみ市民生協・わかやま市民生協の近畿7生協を会員とする生活協同組合連合会です。

## 第63号

発行/2017年2月17日・通巻63号  
生活協同組合連合会  
コープきんき事業連合  
〒532-0011  
大阪市淀川区西中島5丁目  
13番9号 新大阪MTビル1号館  
TEL06-6838-4556  
FAX06-6302-9533  
発行責任者/森 宏之  
発行事務局/理事会室  
URL: http://www.kinki.coop/  
e-mail: info@kinki.coop



青果売場



水産売場



畜産売場



日記売場

### <店舗概要>

- ・住所: 奈良県大和高田市大谷 758-81
- ・営業時間: 9時~21時
- ・売場面積: 580坪
- ・年間供給予算: 12億円
- ・駐車台数: 162台
- ・アクセス: 近鉄大阪線薬山駅すぐ



コープきんきでは、3生協(コープしが、京都生協、ならコープ)店舗事業連帯機能の拡大・強化をすすめてきました。出店や運営の主体は会員生協ですが、黒字店舗モデルの実現をめざして新店や既存店の改装を支援し、MD共通化部門の拡大やプロモーション提案、店舗基幹システムの導入などの事業連帯を積み重ねてきました。これらの成功事例を「コープなんごう」につなげ、ならコープとともにオープンに向け準備をすすめました。

コープきんきでは、3生協(コープしが、京都生協、ならコープ)店舗事業連帯機能の拡大・強化をすすめてきました。出店や運営の主体は会員生協ですが、黒字店舗モデルの実現をめざして新店や既存店の改装を支援し、MD共通化部門の拡大やプロモーション提案、店舗基幹システムの導入などの事業連帯を積み重ねてきました。これらの成功事例を「コープなんごう」につなげ、ならコープとともにオープンに向け準備をすすめました。

「コープなんごう」は、ならコープ12年ぶりの新店舗です。グランオープン当日は約5,000人に来店いただき大盛況となりました。店舗のコンセプトは「毎日のおかずと食材が安心して買えるお店」です。組合員の毎日の健康を思い、おいしい、温かい「お店」をめざしています。

## ならコープ「コープなんごう」がブランドオープンしました。

## 新規開発商品

コープきんきでは、コープきんき共同開発(CO・OP商品)とコープきんきオリジナル(メーカーブランドでの留型)で商品開発をすすめています。



規格外の大きいサイズのみを集めました。長めの蒸し時間でふっくら香ばしい蒲焼に。



鹿児島県大隅産  
うなぎ蒲焼  
(タレ・山椒付)  
170g(1尾)  
通常価格  
本体 **1,980円**  
(税込2,138円)

なすと豚ひき肉に甜麺醤(テンメンジャン)、オイスターソースなどの調味料をあわせた味わい深いお惣菜です。



なすとひき肉の  
甘辛みそ仕立て  
170g  
通常価格  
本体 **298円**  
(税込322円)

脂ののったノルウェー産さばの切り身を素揚げし、黒酢ベースのまろやかな甘酢味に仕上げました。骨取り加工済。



さばの  
黒酢南蛮  
145g 通常価格  
本体 **298円**  
(税込322円)

「生きたまま腸まで届く」ビフィズス菌(BB-12)を配合した、北海道産生乳100%のヨーグルトです。酸味を抑えたマイルドでコクのある味わいのプレーンヨーグルトです。



北海道生乳100%  
プレーンヨーグルト  
400g 通常価格  
本体 **178円**  
(税込192円)

モニターさんの声  
酸味がなく生クリームのようにやわらかい!  
無糖のままで毎日食べたいと思いました。

### コープきんきオリジナル



男前豆腐店  
京の鍋とうふ  
400g 通常価格  
本体 **108円**  
(税込117円)

北海道産大豆100%。鍋に最適な、かための絹豆腐です。生協のみで販売。

### コープきんきオリジナル開発商品



マルハニチロ  
大きめ手作り  
あじフライ  
360g(6枚) 通常価格  
本体 **458円**  
(税込495円)

食べ応えのある大きめあじ(タイ産)を丁寧に手開きにして衣付けしました(タイ加工)。

リッチミルクチョコだけを楽しみたいという声に応えたオリジナルパッケージが生協のみで新登場! たっぷり約32枚入り。



ブルボン  
アルフォート  
リッチミルクチョコ  
327g(個装紙込み)  
通常価格  
本体 **458円**  
(税込495円)

「きんきげんき」商品の京丹波高原豚シリーズ。味わいのある肩ロース肉を京都「西京味噌」で漬け込みました。



京都フードバック  
京丹波高原豚肩ロース  
西京味噌仕立て  
170g(2枚) 通常価格  
本体 **498円**  
(税込538円)

食べ応えのあるブラックタイガー(ベトナム産)を、細かい華を咲かせた衣で包み揚げました(ベトナム加工)。



東洋冷蔵  
大きめ手作り  
えび天ぷら  
160g(4尾) 通常価格  
本体 **880円**  
(税込950円)

国内産小麦粉を使用したクッキーアソートです。秋冬の季節限定フレーバー(ミルク、ショコラ、メープル、いちご、アーモンドココアの5種)です。サクッと素朴な味わいをお楽しみください。



昭栄堂製菓  
神戸のクッキー  
(季節限定)  
300g 通常価格  
本体 **298円**  
(税込322円)

### CONTENTS

- ならコープ「コープなんごう」オープン ..... P1
- 品質保証 ..... P2
- 組合員の声に応じて実現しました ..... P3
- 商品検査センターの検査結果報告 ..... P3
- 情報媒体「キッチン・メモ」の取り組み ..... P4

- 組合員モニター活動の結果報告 ..... P5
- 第2回・第3回組合員理事懇談会の報告 ..... P6
- カタログから商品情報などの詳細が見られるように改善しました ..... P6
- 第3四半期事業報告(10~12月度) ..... P7
- 2017年度業務執行体制と経営組織 ..... P7
- 新規開発商品 ..... P8

## 品質保証

### 「商品クライシス対応マニュアル」を改定しました

コープきんきでは、手作り餃子重大中毒事件や相次いだ原料・産地偽装事件、冷凍食品への農薬混入事件などをふまえ、商品事故の予兆管理とクライシス発生時の迅速な対応を行うため、「コープきんき商品クライシス対応マニュアル」を制定しています。16年12月に一部改定を行いました。今回のマニュアル改定の主要点は、次の3点です。

#### ① マニュアルの仕様をA4版サイズとし、より参照しやすい構成に編集し直しました

旧マニュアルがA3版サイズでハンディさに欠けたため、原則A4版サイズに変更しました。  
 ・視覚的・構成的にわかりやすくするため、簡明なフローチャートとフェーズ解説を冒頭に置き、続いてフェーズごとの内容を展開しました。

#### ② ソーシャルメディアにおける商品クライシス対応について、新たに付加しました

・有害性や違法性の有無、また、それらの拡散性の有無に関わらず、メディアによって否定的な情報が流布されエスカレーションするものを「社会問題化」するリスクとして、商品クライシス対応のリスク管理の領域に位置づけました。  
 ・コープきんき取り扱いのNB商品に関する否定的情報がメディアに発信され、メディアがエスカレーションしていく事態での会員生協、コープきんき、NBメーカーの連携のあり方を整理しました。

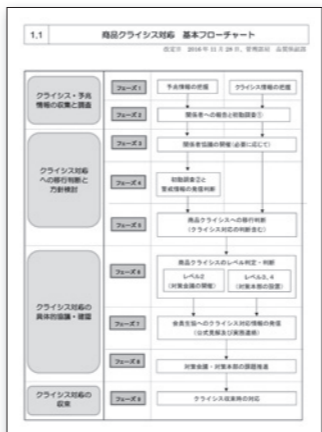
・この間の発生事例に学び、「事態沈静化」のための根拠ある範囲での回収判断の検討、社会的影響度にもとづく公表判断の考え方を整理しました。

### この間の対応の中で論点となった事案について、あるべき対応を検討し、反映させました

① この間の商品情報・トラブル連絡からの論点より、紙面での精肉のユニットプライスに誤りがあり、量目と価格は正しい場合の差額返金について、包材に価格が印刷されており本来の価格設定がそれを上回る場合、その価格差の「返金」について

#### ② この間のクライシス事案からの論点より

・Web画面のアレルゲン情報チェックボックス漏れへの対応について  
 ・キャッチコピーによる優良誤認の可能性の扱いについて  
 ・ヒスタミン事故など微生物による事故の供給数カ月後の対応について  
 ・有害性がないため、行政が家庭内在庫の回収を求めている事案での集品済み商品の扱いについて



商品クライシス対応マニュアル 基本フローチャート

## 組合員の声に添えて実現しました

### CO・OP やわらかご飯 小盛りタイプ (富山県産こしひかり使用) (120g x 2) x 8



#### 組合員の声

年配の私達にはダンボールの箱が硬くて開けるのが大変です。お水とかのケースのように上を切ったら開けられるように改善してほしい。

#### 改善しました

外箱の楕円の部分にミシン目を入れ、点線部分には切り目を入れました。点線部分を指で押すと簡単に箱を開封できるようにしました。現在の包材がなくなり次第改善していきます。



### CO・OP 北海道サクッと牛肉コロッケ 330g(6個)



#### 組合員の声

「北海道サクッと牛肉コロッケ」をよく購入しているのですが今回、「コロッケを揚げるとコロッケが割れました。いつもよりやわらかく、箸で返せない状態でした。揚げ方などはいつもと同じようにしていました。以前この商品が変わった点などがありますか。」

#### 改善しました

15年12月のリニューアル時に重量を減らしたことで、厚みが以前のものより薄くなっており、それがパンクの原因となった可能性が考えられます。多数の組合員さんから同様の声が寄せられており、重量を元に戻すことにしました。



## 品質保証分野の広報・リスクコミュニケーション強化の取り組み

16年度、コープきんきでは、「品質保証の取り組みを、組合員の生協への信頼と利用につなげる」これからも『安心・安全といえど生協』と言ってもらえることをめざして『』を目的と位置づけ、品質保証分野の広報・リスクコミュニケーションの強化に取り組みできました。

新しい取り組みとして、宅配事業の「キッチン・メモ」チラシに品質保証の取り組みを紹介する「知って納得 ふむふむコープ」を掲載しました。取扱予定商品の仕様書点検、商品検査、産地・工場点検など、品質保証分野の主な活動について5回シリーズで連載しています。

工場での製造工程や商品のこだわりを動画で撮影し、二次元バーコードを活用して、紙面から「見学」できる企画も行いました。



(株) 若草食品様でのごんじやく製造の様子がご覧いただけます。(別途通信料がかかります)

「食の安全」品質保証の取り組みはシリーズ化されているので、次はいつ頃載るのかわかると、見落とさなくてすむんですが」とのうれしい声も寄せられました。

## 商品検査センターの検査結果報告



コープきんきでは、生協で取り扱う商品に対する組合員の信頼に添えるために、自主基準にもとづいて商品検査を行っています。

### 第3四半期の商品検査実施状況

検査区分	検査品目	基準外	
新規検査	微生物検査	771	22
	食品添加物検査	185	0
	加工食品アレルゲン検査	1	0
流通品検査	CO・OP商品微生物検査	508	3
	NB商品微生物検査	1,584	25
事前検査	輸入加工食品残留農薬検査	61	0
	農産物残留農薬検査	520	0
	放射性物質検査	68	0
	合計	3,698	50

※商品検査の判定はコープきんきの自主基準にもとづいて行っています。基準外であっても商品の安全性に問題はありません。  
 ※新規取扱品検査において基準外になった商品は企画をとりやめています。  
 ※流通取扱品検査において基準外になった商品は、原因調査と対策を確認しています。  
 ※放射性物質検査では、放射性ヨウ素、放射性セシウムとも、検出限界を超えるものはありませんでした。(検出限界：一般食品 25Bq/kg、牛乳・水・茶 1Bq/kg)

### 制限使用添加物適用対象商品群を一部改定しました

次の商品群について、制限使用添加物を使用する必要性、有用性があり、市場の実態調査をふまえて限定的に使用を認めることにしました。

制限使用添加物	新たに適用する商品群
カンゾウ抽出物	練り製品
青色2号	チョコレート関連商品

# 情報媒体「キッチン・メモ」の取り組み

コープきんきでは、宅配の商品案内本紙では伝えきれない商品情報を丁寧にお知らせすることを目的に、「キッチン・メモ」チラシを毎週配布しています。今年度の取り組みを紹介します。

## 商品案内本紙「イチオシ」商品の訴求

「イチオシ」の塩秋鮭切身の企画では、商品の特長とおいしい焼き方について、編集スタッフがメーカーの担当者にインタビューを行いました。その内容を紙面に反映し、利用が広がりました。



「イチオシ」商品の訴求

## CO・OP商品の訴求

### 「探偵ラブレコ」

ラブレコ・キャンペーンの取り組みとして、CO・OP商品の良さを深掘りして伝える「探偵ラブレコ」を企画しています。組合員の疑問や質問に答える形でCO・OP商品の価値訴求を強めました。



「探偵ラブレコ」紙面

## レシピ提案

くらしや食生活の提案として、「おうちDEごはん」のテーマでカタログ掲載商品を使ったレシピを毎週掲載しています。アンケートでは72%の組合員が見ていると回答されました。取り上げてほしいテーマとして「旬の食材」「時短メニュー」「節約メニュー」が上位になりました。



レシピ提案紙面

ハロウィン、クリスマス、バレンタインなどの催事では、若い世代向けに見て楽しい、おもしろい要素を強めたレシピを集合提案しました。ファミリー層の方に多く利用いただきました。



ハロウィン向けのレシピ提案

## 復興応援、レッドカップキャンペーン、うなぎ資源対策協力金などの取り組み

東日本や熊本・大分地震の被災地にあるお取引先の商品を紹介して、利用を通して復興を応援しました。「CO・OP×レッドカップキャンペーン」に取り組みました。対象商品1品につき1円がガーナの子どもたちに学校給食を届けるために使われます(16年度総額529,544円)。国産うなぎを守る取り組みを支援しました。利用いただいた中から、鹿児島県で行われるうなぎの資源保護活動への協力金をお渡ししました(16年度総額622,818円)。



## テストキッチンや品質保証の活動紹介

その他、コープきんきで実施しているテストキッチン(組合員モニター活動)や品質保証活動を定期的に紹介しました。



テストキッチンの結果を反映させた企画

# 組合員モニター活動の結果報告

コープきんきでは、商品の開発・見直しや、生活シーン、消費の意識・行動などについて、組合員モニター活動を行っています。

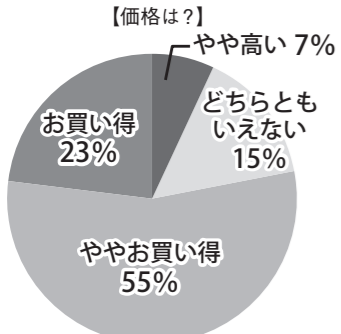
## コープきんきテストキッチンのピックアップ

### 「エクアドル産バナナ」の試食評価(12月実施)

新規導入予定の「エクアドル産バナナ」について、現在企画している「毎日バナナ」との比較調査を行いました。

「エクアドル産バナナ」は、本体価格198円で「毎日バナナ」より50円高いにもかかわらず、お買い得と感じる方が多い結果(8割近く)となり、組合員に受け入れられる可能性が十分にあると考えられます。ただし、「毎日バナナ」(470g・3〜6本入り)より1本が大きめなことで、1袋の量も多い(600g・4〜6本入り)ことでシニア層の評価はやや低めとなりました。

味評価、総合評価では「酸味と甘さのバランスがとても良かった」「この価格差なら断然エクアドル」との好評価をいただきました。



## 「ロールケーキ」についてのグループインタビュー(11月実施)

新商品開発に向け「ロールケーキ」についてグループインタビューを実施しました。

ロールケーキを購入する決め手(理由)は、手頃な価格の割にボリュームがあり満足感が得られることでした。コンビニには「自分へのプチ褒美」的なものがあり、購入後でもすぐ食べられることも嬉しいポイントのようでした。

商品の形態(カット、1本もの)についてお聞きしました。食べる人数が分からない時は1本ものを選びました。しかし、1本ものはきれいにカットできない、手間がかかるなどの声もありました。

購入する価格帯については、1切れタイプでは100円〜120円程度、複数タイプでは上限が300円程度、ケーキ屋の1本ものは1000円程度でした。

味・具材・スポンジの質感では、全体的にはふんわり感のあるスポンジに、しっとりとした甘さ控えめのクリームというシンプルなタイプに集約されました。商品開発においてはクリームの質と量にこだわる必要があると考えられます。



## 各モニターの位置づけ

### ■テストキッチン

CO・OP商品やオリジナル開発商品(メーカーブランドでの留型)などを中心に、開発・改善途上の商品について、一つの会場に集まって方向性の確認と試作品の評価を行います。(登録モニター:約60名)

### ■Webモニター

インターネット注文利用組合員に、利用商品の感想や、商品カテゴリーの利用実態、催事に関する意識・行動などについて、インターネット上でお聞きします。

### ■お届けモニター

発売が決定した開発・改善商品をデビュー前にモニターにお届けし、商品の使用感などをお聞きして、その「声」を商品案内カタログ制作に役立てています。(登録モニター:約30名)

## 第3四半期の組合員モニター活動結果

モニター方法	本数	参加人数
テストキッチン (会場試食・持帰り)	26	866
Webモニター	17	3,795
お届けモニター	1	10
合計	44	4,671

主なモニター結果は、コープきんきホームページ上で公開しています。 <http://seikyousan.blogspot.jp/>

## 第3四半期事業報告(10~12月度)

### ■宅配事業実績(コープきんき共通企画・会員生協実績)

	実績	予算比	前年比
供給高 (千円)	41,460,678	99.2%	103.0%
粗利益高 (千円)	11,257,800	98.2%	101.3%
粗利益率 (%)	27.15%	99.0%	98.4%
世帯利用高 (円)	4,354	100.7%	101.2%

### ■コープきんきの供給高 (単位:千円)

業態別供給高	実績	予算比	前年比
宅配食品事業	23,474,951	100.5%	102.7%
宅配家庭用品事業	6,085,081	96.5%	104.6%
店舗事業	3,492,228	101.3%	102.8%
ギフト事業	1,320,026	102.7%	106.0%
通販事業	2,768,857	94.8%	94.5%
合計	37,141,145	99.6%	102.7%



第3四半期の  
価格・価値訴求プロモーション  
「くらし応援月間」

## 宅配事業の特徴

第3四半期の宅配事業(コープきんき企画分)の会員生協供給高は、414億6,067万円となり予算を下回りました(予算比99.2%、予算差▲3億4,118万円)。前年実績からは、利用人数と世帯利用高の伸長により103.0%(前年差+12億1,618万円)と伸長しました。

コープきんきの責任数値である世帯利用高は、4,354円となり予算を上回りました(予算差+29円)。前年実績からも+54円と伸長しました。そのうち、食品は3,666円(予算差+48円、前年差+42円)、家庭用品は642円(予算差▲25円、前年差+5円)、拡張事業(特定ニーズに対応したカタログ「いきいき日和」「にこにこほっぺ」)は46円(予算差+6円、前年差+7円)でした。

食品では、農産品の相場上昇にともなって利用者と世帯あたりの利用点数が増加し、世帯利用高が予算、前年実績超過に転じました。一方で、水産品は原料値上げの影響で利用が低下しており、商品力に課題を残しました。

家庭用品では、日用消耗品を食品カタログに合冊したことにより利用人数の伸長を維持していますが、利用点数が計画に届かない状態が続いています。

粗利益率(GPR)は27.15%となり、予算、前年実績とともに下回りました(予算差▲0.27%、前年差▲0.45%)。生鮮原料の高騰や価格対応を強めたことなどが影響しました。粗利益高は112億5,780万円となり、予算比98.2%となりましたが、前年実績は確保しました。



「キッチンメモ」

宅配の商品案内本紙では伝えきれない商品情報を発信する媒体として「キッチン・メモ」を発行しています。今年度の取り組みと今後の課題について報告し意見交換を行いました。カタログ掲載商品を使ったレシピを掲載していますが、毎週楽しみとの声をいただきました。注文に迷った商品を「買おうかと背中を押される」との声もあり、商品価値をしっかりと伝える重要性を確認しました。また、社会的な取り組みもアピールしてほしいとの要望も寄せられました。



11月18日(金)、コープきんき事業連合会議室において、16年度第2回組合員理事懇談会を開催しました。各会員生協の組合員理事12名、会員生協職員、コープきんき役員あわせて26名が参加しました。  
畑副理事長より開会あいさつの後、「第2四半期の業務報告と宅配事業報告」、「第2四半期の組合員の声の実現と商品開発の改善の取り組み」について報告しました。

## 第2回組合員理事懇談会

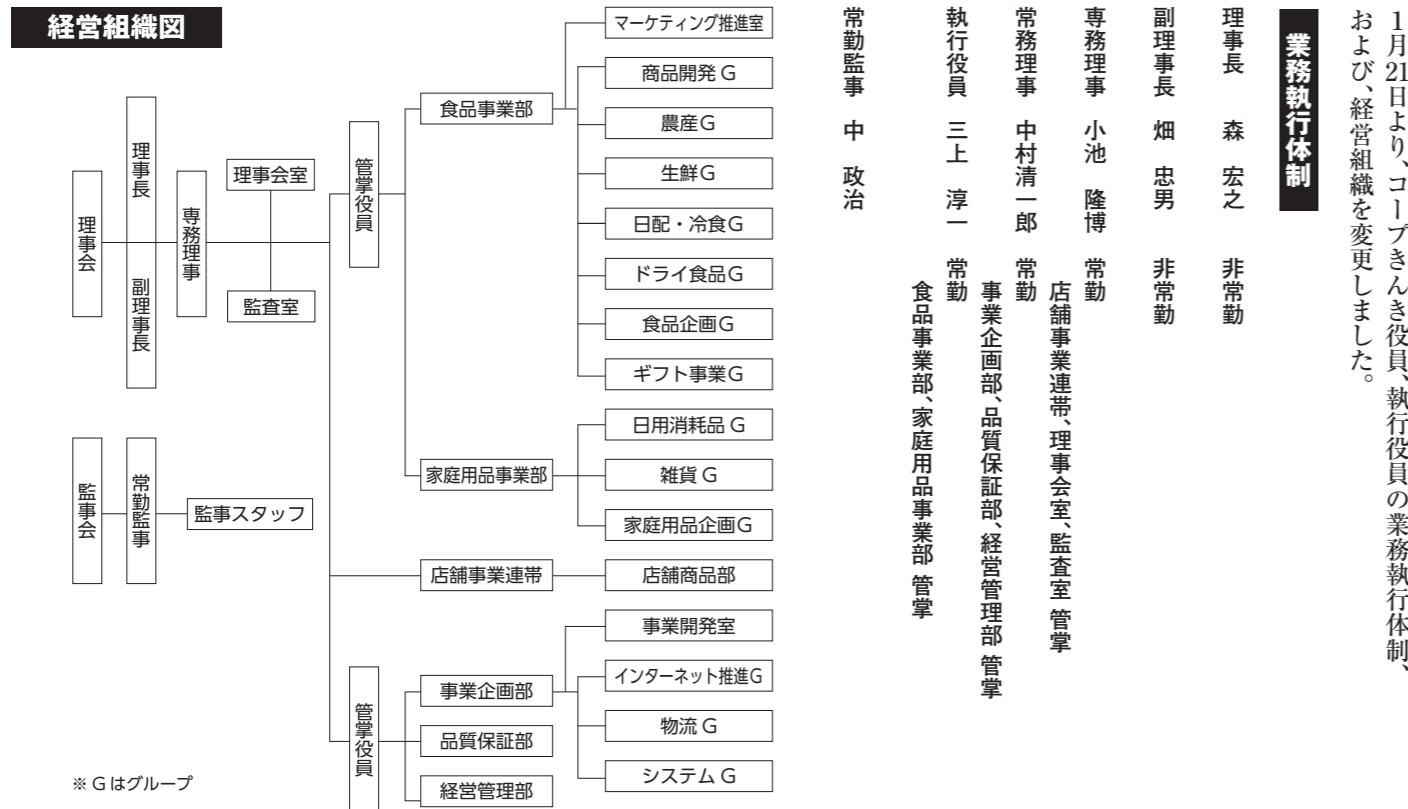


1月20日(金)、コープきんき事業連合会議室において、16年度第3回組合員理事懇談会を開催しました。各会員生協の組合員理事11名、会員生協職員、コープきんき役員あわせて22名が参加しました。  
小池専務理事より開会あいさつの後、17年度のコープきんきの体制について報告し、続いて、「第3四半期の業務報告と宅配事業報告」、「第3四半期の組合員の声の実現と商品開発・改善の取り組み」について報告しました。

## 第3回組合員理事懇談会

16年度の重点課題と位置づけた「CO・OP商品強化の取り組み」のまとめと今後の課題について報告し意見交換を行いました。組合員の声を紙面に掲載することで供給が伸長した取り組みに共感が寄せられました。一方で、若年層や生協加入層の浅い組合員にCO・OP商品の良さを伝え愛着感を高めることが課題との意見がありました。そのために、会員生協の商品活動への支援(情報、学習、ツール・試食など)、連携に期待が寄せられました。また、ベビーなどの特定ニーズ商品、エシカル商品への期待は高く、今後の普及宣伝やカタログ配布方法などについて意見が交わされました。  
6月14日に開催予定のコープきんき第14回通常総会議案「16年度のまとめ・17年度基本方針(1次案)」を報告し意見交換を行いました。17年度は、今年度供給が低下したCO・OP商品をしっかりと普及していくことなど基本方針への理解が深まりました。いただいた意見や質問は今後の議案討議に活かしていくことにしました。

## 2017年度 コープきんき事業連合 業務執行体制と経営組織



商品案内カタログから商品情報などの詳細が見られるように改善しました

宅配事業では、掲載商品の原材料や添加物が商品案内カタログでは分からないので知りたい、次回企画予定を教えてくださいなどの問い合わせが多く寄せられています。また、レシピを毎週掲載していますが、以前に載っていたレシピが見たいとの声もあります。

(コープしが版)