

# コープきんき

コープきんき事業連合会、コープしが・京都生協・ならコープ・よどがわ市民生協・おおさかバルコープ・いずみ市民生協・わかやま市民生協の近畿7生協を会員とする生活協同組合連合会です。

## 第69号

発行/2018年7月31日・通巻69号  
生活協同組合連合会  
コープきんき事業連合会  
〒532-0011  
大阪市淀川区西中島5丁目  
13番9号 新大阪MTビル1号館  
TEL06-6838-4556  
FAX06-6302-9533  
発行責任者/畑 忠男  
発行事務局/理事会室  
URL: http://www.kinki.coop/  
e-mail: info@kinki.coop

## 第1四半期事業報告(4月~6月)

### ■宅配事業実績(コープきんき共通企画・会員生協実績)

	実績	予算比	前年比
供給高 (千円)	42,584,418	100.4%	99.4%
粗利益高 (千円)	11,684,647	100.6%	99.9%
粗利益率 (%)	27.44	100.2%	100.5%
世帯利用高 (円)	4,194	101.6%	99.1%

### ■コープきんきの供給高

(単位:千円)

業態別供給高	実績	予算比	前年比
宅配食品事業	23,079,824	101.4%	99.7%
宅配家庭用品事業	5,547,096	98.4%	99.7%
店舗事業	3,650,544	96.8%	105.5%
ギフト事業	301,596	106.2%	101.9%
通販事業	2,411,035	96.8%	99.2%
合計	34,990,107	100.2%	100.3%

## 第15回通常総会を開催しました



開会あいさつ 畑理事長



議案採決の様子

6月18日に発生した大阪府北部地震に関しまして、お亡くなりになられた方々のご冥福を心からお祈りするとともに、被災された皆様方に、心よりお見舞いを申し上げます。

そのような中、当連合会の総会にご出席をいただきました、会員生協代議員・傍聴者の皆様、ご来賓の皆様から感謝申し上げます。

本連合会は、2018年6月20日(水)午後1時より、新大阪ワシントンホテルプラザにおいてコープきんき事業連合第15回通常総会を開催しました。

代議員53名(本人出席45名、委任出席1名、書面出席7名)、ご来賓23名、傍聴者22名、コープきんき役員を合わせて147名が出席しました。

ご来賓を代表して、大阪府 府民文化部 男女参画・府民協働課 課長 川口雅子様より、松井一郎大阪府知事からの祝辞が披露され、日本生活協同組合連合会 常務執行役員 尾辻雅昭様よりごあいさつをいただきました。

5つの議案について提案と討議を行い、採決の結果、すべての議案が賛成多数で可決・承認されました。

### 採決結果

議案	反対	保留	賛成
第1号議案 2017年度事業報告、決算報告・剰余金処分案承認の件	0人	0人	多数
第2号議案 2018年度事業計画・収支予算決定の件	0人	0人	多数
第3号議案 第6次中期計画承認の件	0人	0人	多数
第4号議案 役員報酬決定の件	0人	0人	多数
第5号議案 公認会計士等選任の件	0人	0人	多数

### CONTENTS

- 第15回通常総会を開催しました ..... P1
- 第15回通常総会 代議員の発言要旨 ..... P2~3
- 2017年度事業報告・2018年度事業計画(抜粋) ..... P4~5
- 第6次中期計画 ..... P6
- 2018年度業務執行体制と経営組織 ..... P6
- 新注文アプリ「ニコリエ」デビュー ..... P7
- コープきんき虹の会第10回通常総会 ..... P7
- 第1四半期事業報告(4~6月度) ..... P8
- 品質保証・商品検査報告 ..... P8
- コープきんき共同開発商品 ..... P8

### 第1四半期の商品検査実施状況

検査区分	検査品目	基準外
新規商品検査	微生物検査	617 10
	食品添加物検査	200 0
	ヒスタミン検査	0 0
	放射性物質検査	58 0
流通品検査	CO・OP商品微生物検査	454 1
	NB商品微生物検査	1,774 22
	輸入加工食品残留農薬検査	0 0
	農産物残留農薬検査	154 0
新規商品および流通品検査	アレルゲン検査	1 1
合計		3,258 34

※商品検査の判定はコープきんきの自主基準にもとづいて行っています。基準外であっても商品の安全性に問題はありません。新規取扱品検査において基準外になった商品は企画をとりやめています。流通取扱品検査において基準外になった商品は、原因調査と対策を確認しています。放射性物質検査では、放射性ヨウ素、放射性セシウムとも、検出限界を超えるものはありませんでした。(検出限界:一般食品25Bq/kg、牛乳・水・茶1Bq/kg)

商品検査センターの検査結果に対する「食の安心安全」を追求する組合員の信頼に応えるために商品検査を行っています。

### 商品検査センターの検査結果



品質保証レポート

くわしくは、コープきんきホームページをご覧ください。

コープきんき なないろサラダ 検索

商品の安全性確保や組合員の声を実現する取り組みについての活動報告として、「18年度版コープきんき品質保証レポート」を発行しました。

### 品質保証

### コープきんき共同開発商品(CO・OP商品)新商品

チョコレート風味の生地に、チョコチップとベルギー産のパールシュガーを練り込みました。オープントースターなどで温めて頂き、すぐ一層風味が引き立ちます。

**モーニングワッフル**  
チョコレート  
通常価格  
6個 本体 **188円**  
(税込203円)

南国鹿児島で生まれた白くまを食べやすいパーティタイプに仕上げました。香料を使用せず、練乳風アイスに黄桃、パイナップル、みかん、小豆を混ぜ込みました。

**ごろごろ果実の南国白くまパー**  
通常価格  
63ml×4 本体 **298円**  
(税込322円)

クリーミーで飽きのこないバニラアイスのおいしさ、食べやすい3つ割りモナカが特長です。

**アイスモナカ**  
通常価格  
4個入 本体 **198円**  
110ml×4個 (税込214円)

しょうゆをベースに、しょうが、にんにくの風味を効かせた竜田揚げです。塩麹を配合することで、味に深みを持たせています。



**レンジでジューシーな若鶏竜田揚げ**  
通常価格  
600g 本体 **880円**  
(税込950円)

牛肉と豚肉の合挽ミンチを使用した、ジューシーなミンチカツです。三温糖を配合することで、まろやかな食味に仕上げられています。



**レンジでサクッとミンチカツ**  
通常価格  
4個入 本体 **298円**  
(200g) (税込322円)

2017年産の信州産トマトピューレを使用した濃縮還元タイプのトマトジュースです。食塩無添加で、トマトそのものの味わいを生かしました。



**信州産濃縮還元トマトジュース・食塩無添加**  
通常価格  
190g 本体 **85円**  
190g×30 本体 **2,380円**  
(税込92円) (税込2,570円)

### コープきんきオリジナル開発商品

みずみずしい果汁感のあるパイナップルのアイス。



**シャリッとパイナップルアイスバー**  
通常価格  
85ml×3 本体 **98円**  
(税込106円)

しその風味とたけのこの食感を楽しめます。



**しそ入りたけのこちぎり**  
通常価格  
60g 本体 **110円**  
(税込119円)



## 代議員の発言要旨

### 「コープきんきに期待する声」

大阪よどがわ市民生活協同組合  
代議員 吉川 英美子

1月に配布した「わたしの願い」に、多くの声が寄せられました。「家でカタログを見ながら旅行気分が味わえる。昔住んでいた地域の食べ物が入って懐かしくうれしい」「介護で旅行に行けないけれど、地方のものが手に入りやすいと思うとがんばれます」との言葉には、生協の事業が、組合員の「生きる」を支えているのだと実感しました。

さらに、「地域の防災をテーマとし、よどがわ市民生活協同組合エリア12の市区町と懇談会を開催しました。この取り組みで、自助・共助・公助について考え、自助では、普段からの備えであるローリングストックの提案をしました。また、地域を越えた情報を共有すること、女性の視点を生かした防災が必要なことなど、生協だからできることもありました。「地域の防災訓練に参加したが、アレルギーに関心がないのか対応されず、社会全体でもっとアレルギーに対する理解が広がってほしいと感じた」との声もありました。アレルギー商品・防災商品特集・ローリングストックができる商品の品ぞろえや打ち出しを期待します。

web加入、新注文アプリ「ニコリエ」などは若い世代に受け入れられやすく、大いに期待します。高齢組合員からは、少量企画の希望、OCRの注文書提出後に控えがないので、何を頼んだか不安という声もあります。紙ベースの組合員にも優しい仕組みなど、会員生協だけでは実現できない課題も、きんきのまとまりの力で将来的にでも検討をお願いします。

### 「新注文アプリ」「ニコリエ」に期待する声」

生活協同組合おさかバルコープ  
代議員 備瀬 陽子

商品案内には、生産者の顔写真や、メーカーさんの思いやこだわりがこちらに掲載されており、その商品の背景にあるものが想像できます。このような紙面から私たちの消費行動は、単に商品を値段だけで選ぶのではなく、その商品を利用することで地域、社会への貢献、また、環境

おいしそう、楽しそう、やってみたいなど思える情報を生協が教えてくれる。そんな風に若い組合員にも思っていたけるとうれしいです。

またeフレレンズの利用拡大においては高齢者への対応についても同様に強化いただきたく思います。「現在の案内書では、商品が多すぎて欲しいものが見つからない」「コープ商品だけのカタログが欲しい」「案内書も注文書も字が小さくて見えない」などの意見をいただいています。紙面で案内するには限界がありますが、意外にインターネット、eフレレンズこそそれらを払拭できる可能性秘めているのではないのでしょうか。いくつになっても生協が組合員のくらしにとって役に立つ存在であるために、今後は高齢者に対応した、例えばeフレレンズがスマートフォンを介して単純な手順でテレビの大きな画面から操作できるなど、簡単で見やすく利用しやすい仕組みが増えていくことを望みます。

### 「コープきんきに期待する声」

京都生活協同組合  
代議員 酒井 裕子

3月のエリア別総代懇談会では、子育て世代向けの「ここにこほっぺ」が保存版となり、品ぞろえも充実して利用しやすくなったとの意見を多数いただきました。一方で、高齢者用、一人暮らし用のカタログを要望する声も複数出され、高齢化、単身世帯の増加などへの対応が求められるようになってきたと感じています。カタログが多すぎて見るのが大変との声は、世代を問わず根強く出されています。必要な方に必要な情報が届けられるしくみづくりを、できることからすすめていただきたいと思えます。

簡便商品の品揃えが増え、家事の負担が減って助かっていますとの声がある一方で、価格が高くて利用しにくい、簡便商品の利用は今後さらに増えていくと思われ、利用しやすい価格を大切に品揃えいただくことを要望します。

また、「外国産でも生協がきちんと検査して取り扱うなら、むしろ低価格でよいと思う」との声もありました。今後広報での工夫や学習会でコープの安全・安心の考え方をお知らせするとともに、様々な要望に応える品揃えを強化していただきたいと思えます。

コープきんきで初めてのテレビコマースシャルが好評で

5つの議案について、各会員生協での討議をふまえ7名の代議員より発言をいただきました。

にも配慮したエシカル消費であることを意識できます。これこそが生協を利用する意義だと思います。しかし、年取の低い若い子育て世代は、食費を削ることで生活を成り立たせています。また、女性の社会進出で共働き世帯が増え、忙しい中、買い物に使える時間は少なくなり、これでは、ますます買う力が弱まっていく一方です。

では、わたしたち生協はそのような問題をどう解決してあげられるのでしょうか。そのためには忙しい組合員も気軽に利用できるシステムの構築が必要です。簡単便利だけでなく、「楽しい、役に立つからずっと利用したい!」と思ってもらうことが重要です。注文アプリ「ニコリエ」は、簡単便利にすばやく注文できる「クイック注文」、アレルゲン登録で、アレルゲンを見落として注文した場合の警告表示など、組合員の立場に立って作られたシステムだと思えます。レシビ検索では、献立ルーレットなど楽しみながら毎日のメニューが選べ、同時に材料も注文でき楽しみながら注文できます。若い世代だけでなく、幅広い世代の利用拡大を目指して、より便利なスマホアプリに進化させていただけるようにお願いいたします。

もうひとつ追加していただけるのなら、商品案内のように、生産者やメーカーさんの作り手の思いやこだわりなど商品の背景も感じられるアプリになればうれしいです。

### 「生協ファンで居続けるには?」

大阪いずみ市民生活協同組合  
代議員 田中 加代美

以前、カタログ紙面の事で組合員さんから「この商品を売りたいという売る側の意図はすこく伝わるが、消費者である私たち組合員の側に立ったカタログ紙面になっていないよね」と言われました。商品の良さが伝わるように、いかに美味しそうに見せるかに重点が置かれていて、組合員の求めているものとはかけ離れているのではないかと考えさせられた瞬間でした。その声はどう応え、どう向き合っているのかが課題だと思えます。

やっと組合員になって頂いたにも関わらず、数ヶ月で辞められる方の割合が非常に高く、中でも若年層が多いと聞いています。生協の良さを知らないまま辞められる方が多かったです。組合員の中には、「10年以上宅配の利用を休止していたけれど、コマースシャルをみて再開しました」という方もあり、大変嬉しく思いました。一方で、「スマホでコープ」のフレーズが耳に残りにくい、子育て層にはテレビコマースシャルよりもSNSを活用したほうが効果的ではないかなど、意見もありました。

eフレレンズでは、使い勝手が大きく改善していることへの評価の声が多数ありました。また、レシビ動画についても好評です。新しいeフレレンズ注文アプリ「ニコリエ」の活用が広がることを期待するとともに、組合員の「より速く、使いやすく、楽しく」への要望に応えられるよう、さらなる改善を期待しています。

SDGsの達成に向けて取り組みがスタートしています。エシカル消費に関する組合員の関心、要望も少しずつ広がっており、利用を通じて社会貢献に参加できるように、今後もエシカル対応商品の取り扱いを強めてください。あわせて、商品の開発・供給においても、責任ある原料の調達や、包材なども含めた包括的な地球環境への配慮をさらに大切にしていただくことを要望します。

### 「コープきんきアプリの活用を促す声」

市民生活協同組合ならコープ  
代議員 吉田 由香

最初に、コープ七条開店に向けて多くのご協力、ご支援をいただきありがとうございます。

設立当初からの組合員は高齢となり、二人世帯や一人世帯の組合員も増えています。「いきいき日和」を楽しみにしておられる高齢の組合員が優良誤認を起こさぬよう、中身を精査したうえでの商品選定をお願いします。また、若い世代の組合員に向けては「ここにこほっぺ」関連の商品が常に注文できるなど、インターネットを活用した事業拡大に期待します。

エシカル消費という考え方は、私たち生協の組合員がこれまででも取り組んできた、基本とも言えることですが、普段の買い物で実践するには難しい面があります。メニューや予算を考えながらの買い物となると、生産背景を深く考えるの買い物はあまりできないのが実状ではないでしょうか。なので、マークに頼りがちになってしまっています。そのマークにも色々あり、理解し覚えるのも大変です。エシカルマークの付いた商品を利用することで誰かの笑顔につ

いのではないかと感じています。また、長年生協を利用されている方の中にも「最近コープで買うものがなくなつたわ」と言ってしまう方がおられます。「カタログを見て、もコープ商品が少なくなつて、他のスーパーで売っているものと変わりないよね」という声が聞かれます。商品数が増え、ほしい商品が埋もれて探し出せなくなっているのでは、思っています。

新規組合員の方でも商品の良さが伝わるよう、紙面のままですの工夫をお願いします。また、今やインターネットは、欠かせない存在になっていますので、わかりやすく使いやすい機能を持ったものの導入を期待します。仕事の合間、子育ての合間、介護の合間など、どの世代、誰でも手軽に簡単にできるものをお願いします。

さらに、生協のものを買いたい、生協でしか買いたくないと言われるぐらいに選んで頂けるよう、生協と聞いただけで美味しく安心な商品があるとイメージできるようなブランド力が必要かと思えます。今後ひとりでも多くの方に長く生協ファンで居続けて頂けるように、商品力・ブランド力をUPしていただけるように期待します。

### 「組合員誰もが、使いやすい生協に」

生活協同組合コープしが  
代議員 岩崎 由紀子

コープしがの3店舗目となる「コープかたた店」のオープンに際し、ご支援をいただきありがとうございます。やっと3店舗のコープしがですが、この3店舗を組合員のくらしにとってなくてはならない存在にすることで、次の4号店、5号店へと繋げていきたいと思います。

さて宅配では、利用しやすい仕組みとして、新注文アプリ「ニコリエ」がスタートします。とても機能が充実しており、利用層の拡大にもつながると思います。しかし一方で、アマゾンなどの仕組みに慣れた人が、その一つの手段のように商品の目的買いだけで終わってしまうと、宅配事業としての成立が厳しくなつてきます。目的買いで終わらず、生協がくらしに必要な商品のお買い物を中心となるように工夫が必要です。その意味で「ニコリエ」の「商品との出会いを創出する」「コンテンツや生協を利用したくなる」「楽しさを創出する」「コンテンツの開発に期待しています。子育てや仕事などで忙しい組合員も、生協をうまく利用することで、くらしを豊かにすることができるようになります。

ながるということを意識できると、心豊かになると思えます。ただ、とりあえずマークが付いている商品を選べばいい、とならないように、よく理解して選ぶことができるように紙面の工夫をお願いします。生協で利用することの意味や生協の価値に触れる機会の少ない組合員にも伝わることでSDGsの第12番目の目標「作る責任、使う責任」にもつながってくると思っています。

### 「モノ言う カタログを!」

わかやま市民生活協同組合  
代議員 鈴木 真希

もつと生き生きとしたカタログを、誌面から語りかけてくるカタログを、ワクワクする「売場」を期待します。忙しくてバラバラとしかめくれない時も、思わず目が止まって手が止まってしまう…そんなカタログを作ってください。そして「言葉」を味方にしてください。買うつもりがなかった商品も、そこにそつと添えられた言葉につられて思わず買ってしまう事があります。ぜひ言葉のチカラを最大限に利用して「説得力」と「気配り」を生み出してください。選り抜かれた短い言葉で私達の購買心をくすぐりに来てください。

そして、同時に何かを「学べる場」であってほしいと思えます。決して押しつけではなく、あくまでさりげなくスマートに。「エシカル」は一つの提案として常にそこにあるものであってほしいと思えます。エシカルマークが統一になると聞いていますが、私は少し反対です。MSCやASC認証マークの魚もレインフォレストのカエルも、全てのマークには、大切なメッセージが込められていると思えます。私はそれらのマークの意味も知って覚えて商品を選べるようになりたいです。

カタログやスマホを開いた時、そこにあるのは心が通い合うような温かいものである事を希望します。アプリ「ニコリエ」に期待するのは、もつぱら「便利さ」と「快適さ」です。eフレレンズで不便だったこと、出来なかった事を、すぐには無理でも、ぜひ一つひとつ解消していつか頂ければと思います。



2017年度事業報告(総会議案書より抜粋)

2017年度事業活動の概括

2017年度、コープきんきは「組合員のふだん暮らしへの役立ち度と高めること」を最優先の価値観と位置づけ、事業を通して会員生協の発展と経営に貢献することをめざしました。実質賃金の減少や将来への不安から節約志向が続く中、会員生協組合員のふだん暮らしへの役立ちを高めるために、第5次中期計画で掲げた諸課題・改革に取り組みました。

- ① 宅配食品事業では、商品案内本紙の品揃えの改善、C.O.P商品を中心とした主力商品の商品力強化に取り組みました。農産品の相場安や水産品の原料高騰などの影響により生鮮品や冷凍食品の利用低下があり、世帯利用高は予算を達成しましたが、前年実績には届きませんでした。
- ② 宅配家庭用品事業では、日用消耗品の利益率の安定に向けて仕入改善や価格、企画頻度の見直し、化粧品等の普及に取り組みました。雑貨は、季節に対応した品揃えや三大家事用品の拡充に取り組みました。世帯利用高は予算、前年実績をともに上回りました。
- ③ インターネットの利用推進では、インターネット注文(eフレズ)登録組合員は50万人を超え、受注高、利用人数ともに伸長しました。ギフト事業ではWeb売場を改善しました。拡張事業の「いきいき日和」「ここにこほっぺ」は着実に伸長しました。
- ④ 店舗事業では、会員生協共通の取り組みとともに、3生協(コープ

しが、京都生協、ならコープ)店舗事業連帯では新店や既存店舗の改装を支援するなど会員生協の店舗事業に貢献しました。

⑤ 品質保証分野では、品揃えの拡大による新規お取引先と新規商品の点検・検査を強めるとともに、日本生協連などのシステム連携をすすめて、商品事故の防止に取り組みました。この間発生した事故をふまえて商品クライシス対応マニュアルを補強しました。

⑥ 物流では、家庭用品物流センター(きんきDC)の今後のキャパオーバード対策として拡張準備をすすめました。物流効率化やシステム共同利用についての調査を会員生協と連携して着手しました。

⑦ 会員生協の仲間づくりに活かすため、共同宣伝活動の準備を会員生協とともにすすめて、テレビCMを2018年2月と3月に放映しました。また、新注文アプリ開発やインターネット加入受付システム2次開発も会員生協と連携してすすめました。

2018年度事業計画(総会議案書より抜粋)

コープきんきの基本姿勢

- ・「組合員のふだん暮らしへの役立ち度の高めること」を最優先の価値観として事業活動を行います
- ・組合員の利用する立場からの視点を貫き、組合員のくらしの目線で事業を組み立てます
- ・事業を通して会員生協の発展と経営に貢献します

2018年度の最重要課題

- ① ふだんの暮らしへのお役立ち貢献する「商品力」の強化にとりくみます。
- ② 組合員のくらしにそった品揃えの実現にむけ、くらしの実態に合わせた利用しやすい商品案内カタログと商品普及・利用促進を実現します。
- ③ 便利で利用しやすい宅配の実現に向けて、注文アプリ・PC注文機能の改革をはかります。
- ④ 中期計画を踏まえた7生協の共同メモリの創出についてあらゆる可能性を追求します。

主な重点課題

宅配事業

- ① 共同開発商品中心に、「商品のレベル」を見直し続けます。また戦略商品として、「冷凍の簡便商品」や加工度を上げて調理へのお役立ち度を高めます。
- ② 商品案内は、時期、季節に合わせたテーマと品揃えを追求し、定番ページでもおすすめが伝わる売場づくりを進めます。利用者が限定されている分野のカタログは分冊化し、会員生協と相談しながら必要な方には選択制配布を拡大します。

事業開発

- ① リリースされた新注文アプリ「ニコリエ」の普及と、インターネットサイトの改善で、紙面では企画できない商品をeフレズ専用企画として取り扱い、新たな組合員層の利用や宅配の魅力アップにつなげます。
- ② インターネットを活用した広報・広告を通して、生協や生協商品の認知度を高めるために共同の力を発揮します。

店舗事業

- ① 6会員生協で、引き続き人材育成やオペレーションの交流をはかり、教育訓練の場を通して店舗事業に貢献します。
- ② 3生協(コープしが、京都生協、ならコープ)の事業貢献に向け、引き続き連帯課題に対応していきます。

2017年度宅配事業実績

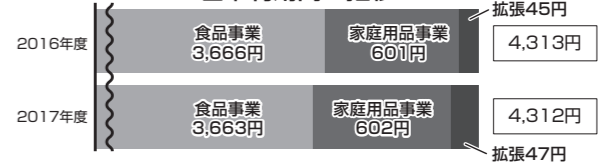
コープきんき共通企画・会員生協実績

	2017年度実績	予算比(差)	前年比(差)
供給高	1,614億5,388万円	98.9%	100.1%
粗利益高	442億8,526万円	99.4%	100.7%
粗利益率	27.43%	+0.13	+0.18
世帯利用高	4,312円	+38	▲1

供給高の推移



世帯利用高の推移



2017年度 決算報告

貸借対照表

流動資産	286億 970万円	流動負債	264億 707万円
		固定負債	4,830万円
		[負債合計]	264億 5,537万円
		会員出資金	7億 2,600万円
		剰余金	22億 7,681万円
固定資産	8億 4,849万円	[純資産合計]	30億 281万円
資産合計	294億 5,819万円	負債・純資産合計	294億 5,819万円

剰余金処分

I. 当期末処分剰余金	502,184,094
II. 剰余金処分額	
1. 災害対策積立金	60,000,000
2. 重大事故対応積立金	350,000,000
	410,000,000
III. 次期繰越剰余金	92,184,094

※次期繰越剰余金には、生協法第51条の4第4項に定められた教育事業等繰越金9,000,000円を含んでいます。

損益計算書

	2017年度実績	予算比	前年比
供給高	1,412億 6,905万円	99.3%	100.2%
宅配食品事業	915億 8,382万円	99.5%	99.8%
宅配家庭用品事業	222億 3,138万円	98.7%	99.9%
店舗事業	143億 136万円	96.7%	103.8%
ギフト事業	39億 2,450万円	99.7%	100.5%
通販事業	92億 2,796万円	102.0%	99.2%
事業総剰余金	62億 4,098万円	100.5%	101.8%
人件費	13億 4,591万円	99.3%	99.4%
物件費	47億 9,412万円	108.9%	105.3%
経常剰余金	2億 3,200万円	116.0%	47.3%

2018年度収支予算

	2018年度予算	前年比
供給高	1,422億 4,600万円	100.7%
宅配食品事業	930億 8,400万円	100.0%
宅配家庭用品事業	221億 6,500万円	99.7%
店舗事業	152億 2,800万円	106.5%
ギフト事業	24億 1,100万円	98.3%
通販事業	93億 5,800万円	101.4%
事業総剰余金	64億 1,976万円	102.9%
人件費	13億 9,100万円	103.4%
物件費	49億 2,700万円	102.8%
経常剰余金	2億円	86.2%

品質保証

- ① 重大事故の未然防止や被害最小化のために、その予兆の早期把握や迅速な拡散防止に向けて、運用の習熟を進めます。
- ② お申し出による商品改善の取り組みや組合員の声の実現を通じて、組合員満足の向上をはかります。

物流・情報システム

- ① 家庭用品物流センターの業務品質と作業効率を向上し、会員生協の宅配事業に貢献します。
- ② システム共同利用に向けた調査の結果にもとづき、課題を整理します。



第6次中期計画の基調

●「週1宅配事業」の品揃え改革、媒体改革、情報サービス機能の強化をすすめます。CO-OP商品を中心とした魅力ある商品開発と世代や個人に対応した品揃えや媒体配置をすすめ、世帯利用の引き上げを行います。

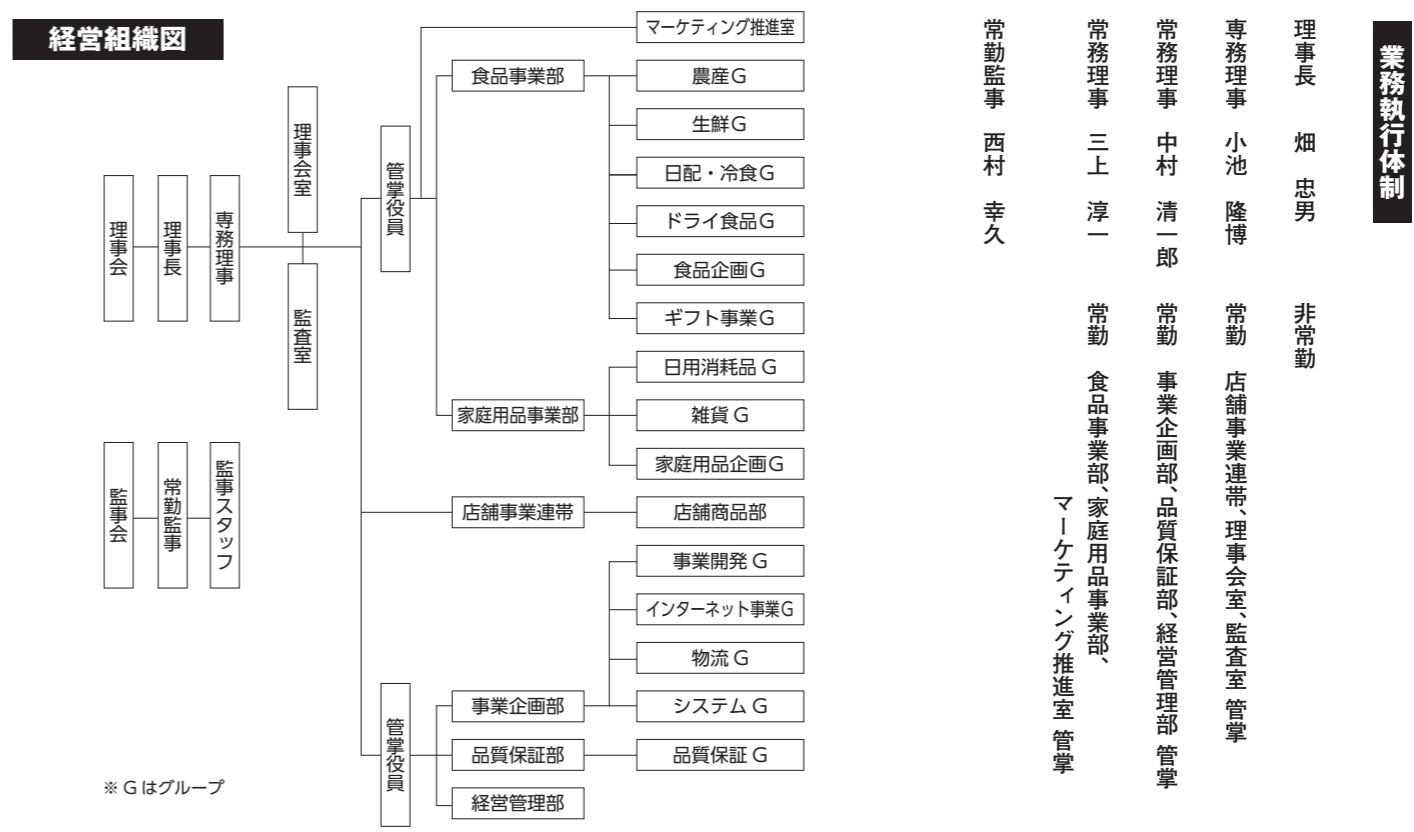
●「eフレンド」の利用機能の改革とあわせ、インターネット限定企画の品揃えを強め、紙媒体との連携強化をはかるとともに、インターネットを活用した広報広告、情報提供などの改革のスピードを速めます。また、インターネットを活用した新規組合員獲得・利用継続など会員生活との連携を強めます。

●人口減少・高齢化による市場の縮小により2020年以降の宅配事業の成長性の鈍化が予想されます。一方で、会員生活協の事業運営に関わるコストの上昇は避けられないことから、会員生活の宅配事業の収益性を確保するために、いきいき共同事業の収益改善課題の具体化をはかります。また、インフラや人材育成、営業活動などの領域での研究、検証、提案をはかります。

〈世代別対応と個人別対応の強化〉

- ◆ファミリー層に対して「簡単・便利」「時短」の品揃えと、主力CO-OP商品の強化をはかります。
  - ◆子育て層ならではの品揃えと宣伝を計画的に強めます。
  - ◆シニア・シルバー層に対して「いきいき日和」を中心に品揃えを増加させます。
  - ◆クラスター(くらしの様式)別の品揃え、プロモーションの本格的な実験に入ります。
  - ◆カタログ本紙の「ふだんのくらし」に対応する分野は、品目を絞り込みます。
- 〈媒体(商品案内)配置の考え方と方向性〉
- ◆「媒体冊子が多い、ページ数が多く欲しい商品が見つけれない」の声に応え、媒体の選択配布を段階的にすすめます。
- 〈インターネットの活用推進〉
- ◆インターネットを活用した事業拡大に向け商品調達準備をすすめます。
  - ◆インターネットを便利に利用していただくための機能を拡充することを基本に、組合員がインターネットと紙媒体それぞれの良さを活かして、便利に生協を利用していただける施策を推進します。
  - ◆広報・宣伝を強め生協認知度を高めます。

2018年度 コープきんき事業連合 業務執行体制と経営組織



初めまして、ニコリエです

「ニコリエ」は、いつでも、どこでも、すきま時間を利用して簡単にお買い物を楽しんでいただけるアプリです。

注文アプリがあらたに仲間入り!



ダウンロードは App Store・Google Playから!

App Store または Google Play で検索 ニコリエ

QRコード



楽しいコンテンツと便利な機能が いっぺい!

- ホーム画面: 注文機能だけでなく、「ランキング」や「レシピ動画」など、毎週の楽しいコンテンツを配信します。
- クイック注文: お買い得やお気に入り、過去に注文した商品からすばやく注文できます。
- 検索: カテゴリーや検索窓から商品を探せます。

コープきんき虹の会第10回通常総会

コープきんきのお取引先の会である、コープきんき虹の会(会員数544)は、7月18日(水)、ホテルニューオータニ大阪において、第10回通常総会を開催しました。虹の会会員のお取引先451社745名と会員生活協役職員、コープきんき役員を合わせて853名が出席しました。

コープきんき虹の会会長株式会社ニチレイフーズ 大櫛頭也代表取締役社長の開会挨拶の後、虹の会の2017年度事業報告と2018年度事業計画が承認されました。

総会にはコープきんき事業連合の役員が来賓として出席し、代表して畑忠男理事長が挨拶しました。また、小池隆博専務理事がコープきんき事業連合の現況について報告しました。



虹の会全体役員

- |     |             |        |
|-----|-------------|--------|
| 会長  | 株式会社ニチレイフーズ | 大櫛頭也社長 |
| 副会長 | 日本水産株式会社    | 細見典男会長 |
| 副会長 | 日本ハム株式会社    | 畑 佳秀社長 |
| 会計  | 加藤産業株式会社    | 木村敏弘専務 |
| 会計  | 伊藤忠食品株式会社   | 大釜賢一専務 |
| 監査  | 全国農業協同組合連合会 | 岩城晴哉専務 |
| 監査  | 三菱食品株式会社    | 毛利信作専務 |