

コープきんき

発行/2018年11月6日・通巻70号
 生活協同組合連合会
 コープきんき事業連合
 〒532-0011
 大阪市淀川区西中島5丁目
 13番9号 新大阪MTビル1号館
 TEL06-6838-4556
 FAX06-6302-9533
 発行責任者/畑 忠男
 発行事務局/理事会室
 URL: http://www.kinki.coop/
 e-mail: info@kinki.coop

コープきんき事業連合は、コープしが・京都生協・ならコープ・よどがわ市民生協・おおさかバルコープ・いずみ市民生協・わかやま市民生協の近畿7生協を会員とする生活協同組合連合会です。

きんき7生協
共同で

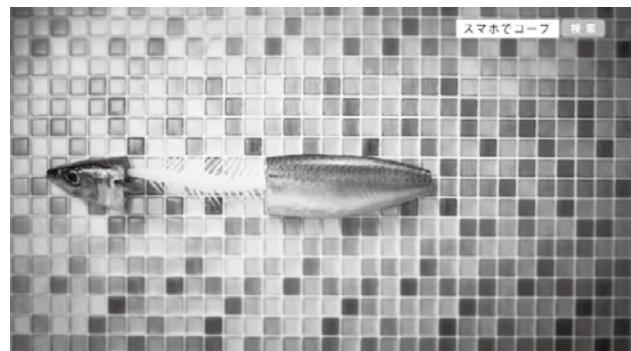
いろいろなところで コープの宅配をおすすめ

テレビCM「スマホでコープ!」放映

コープきんき会員7生協が共同して、朝日テレビ、読売テレビでテレビCMを放映しました。前回のCM放送時に、「コープのCMだとわからなかった」の声があったため、今回は、右上に「スマホでコープ」の表示を追加して放映。「人物編」と「さばのみぞれ煮編」に絞って、15秒のみで放映し、より多くの番組で放映することができました。



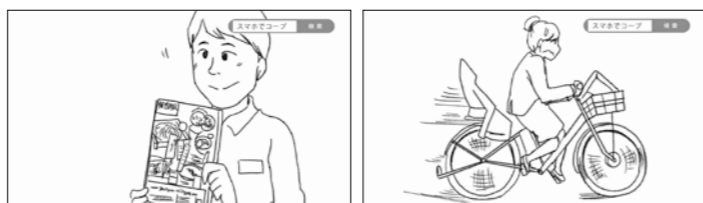
人物編



さばのみぞれ煮編

パラパラ漫画ムービー

コープの宅配の便利さや、職員とのつながりを通じた信頼の輪などをテーマにしたパラパラ漫画ムービーを作成し、各会員生協が活用。JR西日本(和歌山のぞく)の女性専用車両でも流しました。



産婦人科デジタルサイネージ

出産を控えた方への「はじまる箱」のお知らせ動画を作成し、36カ所の産婦人科の待合室に設置されたデジタルサイネージで流しました(しが、京都、よどがわ、パル、いずみ)。



CONTENTS

- いろいろなところでコープの宅配をおすすめ P1
- 職員への品質保証学習をすすめています P2
- 声の実現の取り組み P3
- 商品検査センターの検査結果報告 P3
- 商品開発組合員懇談会 P4

- 組合員モニター活動の結果報告 P5
- 組合員理事懇談会 P5
- コンプライアンス月間の取り組み P6
- 第2四半期事業報告、上半期事業報告 P7
- ニコリエ好評配信中 P7
- 新規開発商品 P8

新規開発商品

コープきんきでは、コープきんき共同開発(CO・OP商品)とコープきんきオリジナル(メーカーブランドでの留型)で商品開発をすすめています。

コープきんき共同開発商品



境港サーモン塩切身
(甘口)
200g(4切)

通常価格
本体498円
(税込538円)

日本海の荒海で育った脂がのりくせがないサーモンを、塩水に漬けて切身にしました。1切ずつ個包装なので、お使いになる分だけご利用いただけます。



国産牛ミニステーキ
220g
(180g+ソース20g×2)

通常価格
本体580円
(税込626円)

国産牛肉を使用したひとタイプはやわらかな成形加工肉のミニステーキです。別添ソースが2袋付で手軽に料理ができます。お弁当、夕食の一品に。



根菜のごま酢和え
120g

通常価格
本体298円
(税込322円)

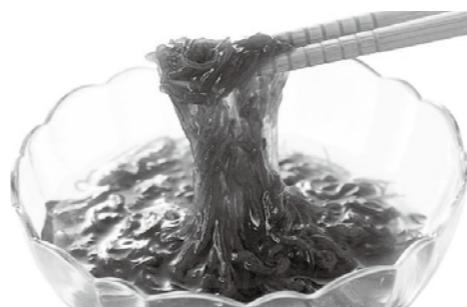
大きめにカットしたごぼう、れんこん、にんじんと彩りに枝豆を加えた、ごま酢和えの商品です。殺菌工程がなくても鮮度を長く保てるように包装工程を工夫しています。



たまごポテトサラダ
180g

通常価格
本体298円
(税込322円)

国産の馬鈴薯と卵ベーク、きゅうり、にんじんが入ったサラダです。マヨネーズを使いシンプルな食べ飽きない味付けに仕上げました。殺菌工程がなくても鮮度を長く保てるように包装工程を工夫しています。



久米島産
味付太もすく
70g×4

通常価格
本体298円
(税込322円)

沖縄育ちのシャキシャキ太もすく、三杯酢で仕上げたさっぱりとした味。



食塩不使用
マカデミアミックス
10袋(200g)

通常価格
本体980円
(税込1,058円)

マカデミアナッツ、アーモンド、カシューナッツ、生くるみの4種をミックスしました。食塩不使用のミックスナッツなのでナッツ本来の風味が味わえます。便利な個包装タイプです。



毎日食パン山型
5枚、6枚

通常価格
本体98円
(税込106円)

山型の特徴であるトーストした時のサクとした食感が感じられるよう風味豊かに仕上げました。



コープきんきオリジナル開発商品

コープきんき
オリジナル



シャリッと
スイカ氷バー
85ml×3

通常価格
本体98円
(税込106円)

みずみずしい果汁感のあるスイカの風味豊かなおいしさ。お手頃価格でたっぷりサイズのアイスを作りました。



職員への品質保証学習をすすめます

コープ・ラボ研修を実施しました

商品検査センター「コープ・ラボ」は、コープきんきがすすめる「品質保証体系」のかなめとなる施設です。

今回、コープきんきの職員が、コープ・ラボの施設と機能、コープきんきにおける商品検査の位置づけについて理解する機会として、コープ・ラボ研修を実施しました。

食品でもっとも注意すべき事故は、微生物による食中毒です。

このことを踏まえ、今回の研修では施設の見学にとどまらず、特にバイヤーにおいて必要とされる食品微生物検査の基礎知識を習得することを目標として研修を実施しました。

いずみ市民生協の協力も得て、9月から10月にかけて計3回実施し、コープきんき職員45名が参加しました。



参加者からは、「微生物についての正しい知識を持てた」「商品の管理を一層きっちり行っていたい」との声があり、商品におけるリスクを認識し、管理することの重要性を学習する機会となりました。

今後、今回の研修内容をバイヤー向け微生物基礎講座として活用できるように、検討をすすめていきます。



学習の最後には、テストも実施しました

職員工場視察

毎年、品質保証部では職員による工場視察をおこなっています。今年もCO・OPの洗剤などを製造いただいている日本合成洗剤株式会社（大阪府八尾市）を訪ねました。

主な取り扱い商品である液体洗剤や洗濯槽クリーナーなどの袋詰めおよび箱詰め工程を視察しました。工場内は整理整頓や清掃が行き届いており、清潔な環境の中で製造されていることがわかりました。

工場では、製品品質の安定性を重視しており、原料から製品まで様々な検査を行って基準を

声の実現の取り組み

CO・OP 小盛り丼飯 (富山県産「しひかり」使用) (120g×2)×8



組合員の声

包材の表示に赤字で「湯煎で20分」と書いてあるのを見て、間違えて電子レンジで20分あたため、ひどく焦げてしまいました。大事に至らず良かったですが、確かに20分が目につきます。表示に工夫ができませんでしょうか？

最近はおたためるのに電子レンジを使う事が多いと思いますので、事故にならないよう工夫をお願いします。

組合員の声を受け改善します

来春より、○印のレンジ調理方法の部分を強調し、湯せん調理はトーンを落とします。



iwata ni カセットフー スーパードアスリム

組合員の声

7月1回のイワタニのカセットコンロを買おうかと思っっています。が、同じ回にガスの企画が無いのはおかしいのではないですか。



組合員の声を受け改善します

10月4日からコンロの企画回には、カセットガスも同時に企画されるようになります。また、CO・OPのカセットコンロも同様にCO・OPカセットガスと同時に企画されるようになります。

クリアしたのみを出荷するなど、高品質を維持するために努力をされていきました。



CO・OPセフターE 充填風景



CO・OPボディソープ 充填風景

ギフトお取引先説明会

5月18日、今年度のギフトお取引先説明会を開催しました。「HACCP制度化」をテーマに、コープきんきより報告しました。

「HACCP制度化」を含む食品衛生法改正の6つの要点とその背景について報告を行い、特に小規模事業者等を対象とした、いわゆる「基準B」への対応として、「全かま連(全国蒲鉾水産加工業協同組合連合会)」作成の「HACCP手引書」を例に解説を行いました。

法令の施行は2020年で、オリンピックイヤーとなります。今後の営業許可は、事業者団体作成の手引書で示された要件に従っているかどうかによって判定されることになるため、手引書に示された一般衛生管理・重要管理をふまえた計画書の策定、記録を確実に実施していくよう呼びかけました。

取引先からは、「HACCP制度化に向けて、準備をしないでいけないことがよくわかった」、「全かま連の手引書」がわかりやすかったなどの感想をいただき、HACCP対応への理解がすすみました。

商品検査センターの 検査結果報告



コープきんきでは、生協で取り扱う商品に対する組合員の信頼に応えるために、自主基準にもとづいて商品検査を行っています。

上半期の商品検査実施状況

検査区分		検査品目	基準外
新規検査	微生物検査	1,125	21
	食品添加物検査	370	0
	ヒスタミン検査	0	0
流通品検査	CO・OP商品微生物検査	1,050	5
	NB商品微生物検査	3,508	57
	輸入加工食品残留農薬検査	40	1
事前検査	アレルゲン検査	35	1
	品種判別(DNA)検査	1	1
	残留放射性物質検査	100	0
	農産品残留農薬検査	355	1
合計		6,584	87

※商品検査の判定はコープきんきの自主基準にもとづいて行っています。基準外であっても商品の安全性に問題はありません。

※新規取扱品検査において基準外になった商品は企画をとりやめています。

※流通取扱品検査において基準外になった商品は、原因調査と対策を確認しています。

※放射性物質検査では、放射性ヨウ素、放射性セシウムとも、検出限界を超えるものはありませんでした。(検出限界：一般食品 25Bq/kg、牛乳・水・茶 1Bq/kg)

7月26日(木)、日本生協連生協会館新大阪にて「第38回商品開発組合員懇談会」を開催しました。会員生協42名、お取引先29社37名、日本生協連などからも含めて合計146名が参加しました。

全体会では、弓ヶ浜水産(株)取締役会長 鶴岡比呂志様より、「境港サーモン学習会」と題して報告をいただきました。参加者からは、「資源の枯渇で天然にこだわらず、養殖も上手に食生活に取り入れようと思った」「水産科で学んだ学生を毎年採用されているとのこと、後継者育成に力を入れて欲しいと思います」など多くの声寄せられました。また、「コープきんきより、「コープきんき共同開発の進捗状況、各種モニター結果の反映事例、組合員の声の実現事例」について報告しました。

展示試食会では、コープきんき共同開発商品34品、コープきんきオリジナル開発商品*2品、全



試食会の様子



全体会の様子

組合員モニター活動の結果報告

コープきんきでは、商品の開発・見直しや、生活シーン、消費の意識・行動などについて、組合員モニター活動を行っています。

■コープきんきテストキッチンのピックアップ

「食塩不使用マカデミアミックス」の新規導入調査(7月実施)

総合評価で5点満点の「4.3」と高い評価をいただきました事が出来ました。「ナッツの組み合わせ」でも同じく5点満点の「4.5」と高い評価をいただいております。

利用意向では「利用したい+やや利用したい」の割合が70%となっており、年代が上がる程利用意向が高くなっており、シニア層を中心に健康志向の高さが伺えます。

コメント欄では「個包装」を評価する声が多かったのですが、若干小袋が開けにくかった方もいらつしやうで、切り口をつけて欲しいという声も複数見られました。



国共同開発及び日本生協連開発8品の合わせて44品目が展示され、43品目の試食を行いました。

参加者からは、「その商品のストーリーや想いを聞けるのが生協の良さ、一人でも多く愛着を持ち使っていただけ様、学習の場が広がれば良いなと思います」「メーカーの方と直接お話しして、こだわりや変更点、他の方の意見等が聞けて自分の思いも伝える場はとても大切だと思います」「自分で試食して感じた事なども含めながら組合員さんに発信したいと思います」など多くの感想が寄せられました。

参加者による人気投票では、日本生協連の「沖縄県産もずく300g」が1位に選ばれました。2位にはコープきんき共同開発の「切干大根(宮崎県産)25g」が選ばれました。

分散会では、「①週一宅配でのお惣菜の品揃えについて」「②ワインナーの品揃えについて」「減塩商品・低糖質商品の品揃えについて」「③タオルの肌触り基準について」「長尺コアノンロールの開発にむけて」「④最近の食品カタログ(本紙)について」のテーマで、活発な意見交換を行い、貴重な生の声をいただくことができました。

*コープきんきオリジナル開発商品はメーカーブランドでの留型開発商品です。



分散会の様子

■各モニターの位置づけ

■テストキッチン

主に共同開発商品を中心に開発改善途中の商品について、方向性の確認と試作品の評価を行います。

(登録モニター:約60名)

■Webモニター

e-フレンド利用者の方にメールで利用した商品の感想や催事企画・商品カテゴリごとの利用実態をお聞きしています。

■お届けモニター

発売が決定した開発改善商品をデビュー前にお届けし、商品の使用感などをお聞きして、その「声」を紙面上での宣伝などに役立てます。

(登録モニター:約30名)

上半期(4月~9月)の組合員モニター活動結果

モニター方法	本数	参加人数
テストキッチン (会場試食・持帰り・ブループリンインタビュー)	48	1684
Webモニター	45	6570
お届けモニター	1	8
モニター合計	94	8262

主なモニター結果は、コープきんきホームページ上で公開しています。
<http://seikyosan.blogspot.jp/>

展示・試食での「お気に入り商品ベスト10」

順位	部門	商品名	商品区分
1	水産	沖縄県産もずく 300g	日本生協連
2	加食	切干大根(宮崎県産) 25g	きんき共同開発
3	日配	毎日食パン 山型 5枚、6枚	きんき共同開発
	菓子	ぱちかりカリ大学いも	日本生協連
5	水産	境港サーモン塩切身(甘口) 200g(4切)	きんき共同開発
	日配	根菜のごま酢和え 120g	きんき共同開発
7	水産	境港サーモン刺身用切り落とし 90g	きんき共同開発
	冷食	お肉がおいしい焼き餃子 280g	日本生協連
	菓子	つぶ粒みかんアイスバー 55ml×5	きんき共同開発



沖縄県産もずく 300g



切干大根(宮崎県産) 25g

組合員理事懇談会

8月2日(木)、コープきんき事業連合会議室において、18年度第1回組合員理事懇談会を開催しました。各会員生協の組合員理事13名、会員生協職員、コープきんき役員あわせて26名が参加しました。

小池専務理事より開会あいさつの後、「第1四半期の業務報告と宅配事業報告」、「第1四半期の組合員の声の実現と商品開発・改善の取り組み」について報告しました。

次に「商品の差別化とオリジナル商品開発の重要性」について報告をしました。コープきんきのオリジナル商品と日本生協連との関係や、C.O.P商品の種類、宅配でのその他のブランド表示と差別化表現などの説明を行い、組合員アンケート(声)をもとにした商品開発の流れについて、具体的な事例にもふれ、紹介をしました。参加した理事からは、「C.O.P商品よりもNB商品の方が優れていると思っている組合員がまだまだ多くいると思うので、C.O.P商品の良さを伝える取り組みを強めてほしい」といった声がありました。

最後に、「品質保証と組合員の声の実現の取り組み」について報告をしました。新規商品での事前の検査や産地・工場点検、流通品の抜き取り検査、組合員の声の実現の取り組みなどについて説明を行いました。参加した理事からは、「商品として組合員に届くまで、きつちりと管理されていることがわかり、ますます安心した」「どんなに小さなことでも声の実現に向けて動いてくださっていることがよくわかった」「もっと組合員にわかるようなお知らせが必要だ」といった声がありました。

コープきんきでは、対等な関係に基づく公正なお取引を行うために、役職員の意識を高める取り組みを実施することでコンプライアンス経営の強化につなげています。

全職員対象ハラスメント研修

8月に合同会社チームヒューマン 保健師 徳永京子氏をお招きして、4回にわたり全職員を対象にハラスメント研修会を開催しました。

「パワーハラスメントの基礎知識」、「ハラスメントとストレスの関係」に関する講演と、3つのハラスメント事例についてハラスメントに該当するか、どのような対策をとるか参加者同士で話し合う時間を設定しました。参加者同士の話し合いは短時間(20分程度)でしたが、想像以上に活発な意見交換が行われ、参加者のハラスメントに対する意識も高まりました。



独占禁止法及び下請法学習会

10月10日(水)に、公正取引委員会(東京)企業取引課 課長補佐 杉浦正昭氏を講師にお招きし、「独占禁止法・下請法の基礎と調査報告書から見える違反事例について」と題し、会員生協にも参加を呼び掛けて学習会を実施しました。

会員生協21名、コープきんき職員18名の計39名の参加で、独占禁止法及び下請法における優越的地位の乱用への注意点や大規模小売業者との取引に関する納入業者に対する実態調査報告書から見える違反事例の学習を行いました。参加者からは「小売りの事例をもとに、わかりやすい説明でした」「優越的地位にあたる場合がどれなのかという判断が難しい」との声が寄せられ継続的な学習が必要な課題との認識が深まりました。



よりよい職場環境づくりのために

アンガーマネジメント・アサーション研修

コープきんきの職員が、アンガーマネジメントとアサーションの知識をもつことで、職場内とお取引先との関係において良好な関係を構築し、ハラスメントの発生を防ぐことを目的に全正規職員を対象に研修を実施しました。

合同会社チームヒューマン 保健師 徳永京子氏をお招きして、怒りをコントロールする3つのコツ(6秒待つ・違いを認める・考えと行動を選ぶ)やアサーション(相手の気持ちをしっかりと伝えながら、自分の気持ちや考えや信念を、いかにその場にふさわしい方法で表現するか)について学びました。アサーティブに言い換えるなど参加者間で話し合う時間があり、多くの職員が新たな気づきとして受けとめ、働きやすい職場に向けての行動が出されました。

ストレスチェック説明会

定時職員を対象に、合同会社チームヒューマン 保健師 徳永京子氏から①7月に実施したストレスチェックの見方(現在の自分のストレスの状況について表の見方)②こころのセルフケアについて(ストレスと上手につきあう、ストレス耐性を身につける、ストレス要因を減らす)について説明を受けました。

第2四半期事業報告(7~9月度)

■宅配事業実績(コープきんき共通企画・会員生協実績)

	実績	予算比(差)	前年比(差)
供給高 (千円)	40,189,749	103.3%	103.4%
粗利益高 (千円)	10,920,170	102.8%	102.6%
粗利益率 (%)	27.17%	△0.13%	△0.20%
世帯利用高 (円)	4,272	104.6%	103.0%

■コープきんきの供給高 (単位:千円)

業態別供給高	実績	予算比	前年比
宅配食品事業	23,132,576	103.3%	102.7%
宅配家庭用品事業	5,596,564	98.7%	99.7%
店舗事業	3,668,586	95.8%	106.8%
ギフト事業	915,717	102.9%	101.1%
通販事業	2,032,124	98.9%	101.0%
合計	35,345,567	101.5%	102.5%

上半期事業報告(4~9月度)

■宅配事業実績(コープきんき共通企画・会員生協実績)

	実績	予算比(差)	前年比(差)
供給高 (千円)	82,773,463	101.8%	101.3%
粗利益高 (千円)	22,604,532	101.6%	101.2%
粗利益率 (%)	27.31%	+0.29%	△0.30%
世帯利用高 (円)	4,231	103.1%	100.9%

■コープきんきの供給高 (単位:千円)

業態別供給高	実績	予算比	前年比
宅配食品事業	46,212,406	102.4%	101.2%
宅配家庭用品事業	11,143,663	98.6%	99.7%
店舗事業	7,319,142	96.3%	106.2%
ギフト事業	1,217,316	103.7%	101.3%
通販事業	4,443,160	97.8%	100.0%
合計	46,212,406	102.4%	101.2%

宅配事業の特徴

宅配事業(コープきんき企画分)の会員生協供給高は、第2四半期401億8,975万円となり予算を上回りました(予算比103.3%、予算差+12億7,460万円)。利用人数、世帯利用高ともに計画を達成し前年比103.4%(前年差+13億2,751万円)となりました。上半期では、827億7,346万円(予算比101.8%、前年比101.3%)となりました。

コープきんきの責任数値である世帯利用高は、第2四半期4,272円となり予算を上回りました(予算差+189円)。前年からも+124円と引きあがりました。そのうち、食品事業は3,617円(予算差+176円、前年差+120円)、家庭用品事業は603円(予算差+9円、前年差±0円)、拡張事業(「いきいき日和」「にこにこほっぺ」カタログ)は52円(予算差+4円、前年差+4

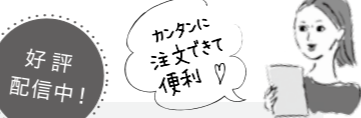
円)でした。上半期では、4,232円(予算差+126円、前年差+40円)となりました。食品事業は、畜産部門以外で予算を達成、畜産・水産部門で前年を下回りました。家庭用品事業は、雑貨は予算を達成しましたが、日用消耗品で予算・前年を下回りました。粗利益率(GP R)は、第2四半期27.17%(予算差▲0.13%、前年差▲0.20%)となり予算、前年実績とともに下回りました。上半期では、27.31%(予算差▲0.04%、前年差▲0.02%)となりました。

粗利益高は、第2四半期109億2,017万円(予算比102.8%、前年比102.6%)となりました。上半期では、226億453万円(予算比101.6%、前年比101.2%)となり予算、前年実績ともに上回りました。

ニコリエ 好評配信中

ダウンロード数 2万件を突破!!

「ニコリエ」は、いつでも、どこでも、すきま時間を利用して簡単にお買い物を楽しんでいただけるアプリです。



ダウンロードは App Store・Google Playから!



App Store または Google Play で検索

ニコリエ

もしくは、

こちらから!



●アプリ・インターネットでのご注文には の登録(無料)が必要です。

通勤途中に

子育てしながら

お買い物しながら