

発行/2012年2月29日・通巻43号
生活協同組合連合会
コープきんき事業連合会
〒532-0011
大阪市淀川区西中島5丁目
13番9号 新大阪MTビル1号館
TEL06-6838-4556

発行責任者/門脇 馨
発行事務局/理事会室
e-mail: info@kinki.coop

コープきんき

コープきんき事業連合は、コープしが・京都生協・ならコープ・よどがわ市民生協・パルコープ・いずみ市民生協・わかやま市民生協の近畿7生協を会員とする生活協同組合連合会です。



きんきの産物を使用している商品をもっとみなさんにお知らせしたい！それらの商品をみんなで利用することできんきをげんきにしたい！！そんな想いから生まれたのが「きんきげんき商品」です。



「きんきげんき商品」の利用が広がっています！

11月1回からスタートし、隔週で計3回の企画を行いました。17SKUの企画を行い、合計の供給高は3471万円となりました。「丹後のばら寿司」1.5倍、「奈良県産ブルーベリージャム」1.8倍、「宇治抹茶」2.5倍など、過去の実績と比べ利用アップにつながっています。供給高の上位商品(200万円以上)は「フライパンさわら竜田ソテー」「丹後のばら寿司」「奈良県産ブルーベリージャム」「金つば」「ひのな刻み漬け」「千枚漬け」「サトウ滋賀県産コシヒカリ」となっています。

「きんきげんき商品」の輪を広げます きんきエリアにある工場生産された商品も仲間入り

これまで、主原料(上位3位以内)がコープきんきエリア(近畿2府3県)での生産物であることが「きんきげんき商品」の条件になっていました。しかし、コープきんきのエリアには、主原料はエリア外であっても、地域性の高い商品(特産物)を製造しているメーカー(工場)や、地域特有の優れた技術をもっておられるメーカーが、数多くあります。そこでつくられた商品も「きんきげんき商品」に仲間入りします。

原料をつくる人も、商品をつくる人も、商品を利用する人も「げんき」でありたいですね。

2月度新登場の主な「きんきげんき商品」

商品名	原料の産地
梅としらすの焼おにぎり 300g(6個)	滋賀県産のお米
黒豆まんじゅう 3個	京都府産の黒豆
紀州のみかん つぶつぶ 190g×30	和歌山県産の温州みかん・果粒
紀州ピーチネクター 190g×30	和歌山県産の桃
紀州うめどりもも西京味噌漬 250g	和歌山県産の鶏肉(もも)
しば漬けピラフ 230g×2	滋賀県産のお米、和歌山県産のねり梅
焼鯖すし1本(7切)	京都府産(丹後・与謝野町)のお米

3月度新登場の主な「きんきげんき商品」

商品名	原料の産地
小鮎煮 70g	滋賀県産(琵琶湖)の鮎
西利の生しば漬を使った焼おにぎり 282g(6個)	滋賀県産のお米
生姜丸しばり 250ml	和歌山県産の生姜
冷凍ひとくちいなり 350g(20個)	奈良県産のお米
源六もなか 3個	京都府産の小豆
紀州 蜂蜜梅酒 720ml	和歌山県産の梅

CONTENTS

- 「きんきげんき商品」 PART II p1
- コープきんきの事業連帯...2012年度に向けて p2 p3
- 「第3回組合員懇談会」開催 p4
- 「くらしのパートナー組合員懇談会」開催 p5

- 2011年度商品学習会・工場見学会 p5
- 商品検査センター報告 p6
- 品質保証のとりくみ p7
- 2011年度第3四半期までの事業到達 p7
- 商品の紹介/組合員の声の実現 p8

商品の紹介

コープきんきで取り扱っている商品を紹介いたします。

エリア共同開発の新商品を紹介いたします。

商品名/規格	特徴	発売時期
《健康》十割こうじ仕込みの減塩だし入りみそ 750g	きんき発！日生協の健康シリーズとして、減塩タイプのみそ汁を開発します。COOPだし入りみそに対して塩分20%カットしました。まろやかな甘味の十割こうじのみそに、かつお節・煮干し・昆布のだしをほどよく合わせた減塩味噌です。	12年3月
あんたっぶり最中 5個	シニア向けに糖度をやや抑えて開発します。北海道産小豆を使用した直焚きのほどよい甘さのつぶ餡と国内産もち米を使って香ばしく焼き上げた最中の皮です。	12年3月
大納言しっとり甘納豆 100g	北海道産の大納言小豆をしっとり柔らかい甘納豆に仕上げました	12年3月
ケールフルーツミックス 125ml×12	果汁55：野菜45のすっきりと飲みやすい味わいに仕上げています。野菜(ケール、菜花、にんじん)、果汁(りんご、オレンジ、バナナ、ぶどう、パイナップル、レモン)	12年3月
どうぶつビスケット(全粒粉入り) 30g×6袋	COOP どうぶつビスケットに「全粒粉を4.5%」配合。27種の動物の形をしたさっくり食感のビスケットです。	12年4月
《健康》ドライ納豆とおともだち 8g×8袋	きんき発！日生協の健康シリーズとして、カルシウムを配合した菓子を開発します。国産小粒納豆を使用したドライ納豆に、アーモンドと小魚(国産片口いわし)をプラスしました。	12年4月

商品の改善をすすめています。

商品名/規格	特徴	発売時期
ごぼうサラダ(マヨネーズ味) 100g、100g×2	井戸端モニター会の評価を参考に現行品の味わいを守りつつ、甘さを抑え粘度を下げて、さっぱりとした味わいに仕上げました。	12年3月
すっきり飲める野菜と果物国産 100 200ml×12	井戸端モニター会を経て味の見直しを決定。すっきりとした飲みやすさにし、商品名に「すっきり飲める」を入れました。野菜を10種から16種にし、果物は6種類のままで、「もも」「ぶどう」を「柿」「梨」に変更します。	12年3月
そばつゆストレート 300ml・300ml×3	組合員の声を受け、キャップをネジ式からワンタッチタイプに切り替えます。プルリングが大きくなるため開けやすくなり、分別の際キャップが取り外しやすくなります。	12年5月

組合員の声の実現

毎月、寄せられた声に基づき、コープきんき内部で「声の実現委員会」を開催して、実現のための検討を行っています。

食品での実現事例(10月~12月分)

袋があげにくいという意見をいただきました。

商品名	「声」の内容	対応の方向性
COOP ぼりぼり小魚	大人でも小袋の開封ができません。子供や年配者には開封できません。ハサミを使わないとあけられないので開封しやすくしてほしい。	包材の材質の変更をおこないます。(2012年の5月予定)
COOP 北海道の黒豆 食べきり2個パック	北海道の黒豆ですが、せっかく切り取り線があるのに、ハサミがないと切れません。もう少しカットしやすくならないのでしょうか？	包材表示している「ここから2つに分けられます」⇒ハサミマークを入れて、「ハサミでお切りください」に変更します。類似品の「きんとき」についても同様の対応を致します。(2012年6月予定)
COOP ラムレーズン パウンドケーキ	袋があげにくいと思います。切り口がありますが、あげにくい出しにくいです。	「ハサミでお切りください」の表示を追記します。(2011年12月)

コープきんぎの事業連帯・・・2012年度に向けて

2011年度の取り組み

生協への信頼度のアップ
商品と売場の魅力アップ
組合員の暮らしを守る力のアップ

に取り組みました。

1. 生協への信頼度のアップでは
・商品検査センター、コープ・ラボを活用し、商品の監視強化とクレーム件数の削減に努めました。
・福島第一原子力発電所事故による放射能汚染の広がりを受け、独自に農産物や米を中心に残留放射能のモニタリング検査を行いました。検査結果については、ホームページ等で情報提供を行いました。
・商品苦情対応システムを活用し、商品事故の「予兆情報管理」を強めました。
2. 商品と売場の魅力のアップでは
・商品案内の改善をすすめました。食品事業では利用しやすく魅力ある商品案内をめざし、春・秋2回の紙面改善を行いました。
・商品開発・品揃えを強化しました。エリア共同開発の推進、トップNBの導入、きんぎげんき商品(域内生産資源を使った加工食品)の導入などをすすめました。



3. 組合員の暮らしを守る力のアップでは
「くらし応援」のとりくみを強化しました。コープベータシック商品や「いつもおトク!」商品など低価格商品の品揃えを強化しました。また、水産、畜産部門での原料仕入れからの商品づくり、非食品の一括仕入れ、海外を含む新たな調達ルート開発(低価格ブラジル産鶏肉の取り扱い開始など)による低価格商品の充実をはかりました。

2012年度の重点課題

宅配事業の継続的成長を確保するため、「第4次中期計画」の初年度計画として掲げた課題の確実な実行を目指します。

宅配事業

1. 利用者層の拡大を目的に品揃えの見直しと低価格商品の強化
① 世代別に対応した商品の取り扱い
② 「コープベータシック商品」や「EDLP商品」などの低価格商品と価格的に優位なNB商品の品揃えの強化
③ 利便性とまとめ買いの価格メリットの実現
2. 重点部門と核商品の明確化と「コープ商品産直商品、NB商品、LB商品などの適正配置」
① 農産・畜産・米・酒部門の強化と調理惣菜商品の拡充
② 精肉部門の標準品揃えの推進と共通商品配置の強化
③ トップNB商品の品揃えの充実
④ 「きんぎげんき商品」を含む「地産地消商品」などの発掘と紙面での展開の強化

3. 商品MD方針に基づく紙面(売場)の変更
① 見やすく、探しやすく、安心して利用できる紙面作り
② 売り場の整理統合と品揃えの整理に合わせた見直し
③ 非食品媒体を1媒体に整理統合
④ 『キッチン・メモ』などの情報紙面を活用した新たな供給促進策の推進
4. プロモーション(供給促進)
① くりしの変化に対応した品揃えや季節感のあるテーマ設定に沿った品揃え
② お買い得商品をわかりやすくアピールできる紙面づくりと低価格商品の利用普及と効果的な「くらし応援」企画の充実
5. MD改革の推進



商品開発・調達

1. 商品開発および調達力の強化
① エリア共同開発の全面的見直しと品揃え開発の推進

品質保証

- ① 福島第一原発事故にともなう放射能問題への対応
② 商品の不良と不備比率の低減
③ 宅配事業の商品MD・供給政策の整理と、日本生協連による「COP商品」の化学物質管理政策の見直しを踏まえた「コープきんぎ商品政策」の改定

ギフト事業・インターネット事業

1. ギフト事業
① ギフト商品の品揃え充実
② うまいもの宅配(お取り寄せ宅配ギフト)の品揃えの充実と利用の拡大

店舗事業

1. 共同仕入
① 加工食品・菓子の品揃えの最適化と利益改善
2. 共同企画、会員生協対応
① 3生協(コープ)が、京都生協、ならコープ)による連帯構造の設計に合わせた共同仕入れと共同企画の推進
② 3生協の日用雑貨と日配の共同仕入れによる品揃えの最適化と利益改善
- ③ 店舗事業連帯について、各会員生協のニーズに応えた対応と運営



第3回組合員理事懇談会を開催しました。

2012年1月20日(金)、チサンホテルにおいて「11年度第3回組合員理事懇談会」を開催しました。

門脇専務理事から、大震災後の消費者の暮らしの変化、消費税率アップの動き、放射能汚染問題と新基準への対応、11年度の事業見通しと12年度の事業計画について挨拶と合わせて報告がありました。

中村執行役員より「11年度第3四半期まとめと今後の課題」について報告し、引き続き、実践報告として、宅配商品部生鮮グループ・古山マネジャより「生鮮部門の品揃え改善のとりくみ(手間なし簡単ブラックタイガーの開発、牛肉切落とし・こまぎれの品揃え改善)」について報告し、質問・意見をいただきました。また、事業企画室・佐藤統括より「第4次中期計画(案)」、理事會室・杉山統括より「11年度総括(案)」、12年度方針(案)」について報告し、質問・意見をいただきました。

11年度総括および12年度方針(案)について、いただいた意見をふまえて総会議案書の修正をおこないました。

「11年度第3四半期まとめと今後の課題」

震災や事業継続計画(BCP)の関係では、「防災企画を充実して欲しい」、「物流拠点を1箇所集中するリスクはないのか」、「京都生協に対

策本部を設置するところまで進んでいるのか」との要望や質問が出されました。また、実験的に導入した「インターネットモニター」の今後の展開や「新規加入者の利用継続対策」、「開発した商品の今後の供給状況」について質問が出されました。

「第4次中期計画(案)」

世代別対応については「単身世帯(若年層の単身世帯、高齢者の単身世帯)が増えている。そこに対する対応が必要ではないか」、商品案内については「見るのがしんどい。商品数が多くて選ぶ側から見ると、どれを買っていいのかわからない。パッと見てわかる商品案内にして欲しい」、「商品を減らしてページ数を削減することは考えていないのか」、「トップNB商品の導入はありがたいが、ブランド品の特集を組むと今まで買っていたCOP商品がどこにあるかわからない」などの意見が出されました。

その他、クレジットカードの導入検討について「利用者の利便性を考えると必要かなと思う」との意見や、会員生協と連携した利用定着の取り組みについて「すべての会員生協が直面している問題です。具体的に、会員生協がやること、コープきんきがやることについてどんな考えを持っているのか」との質問が出されました。

くらしのパートナー組合員懇談会

くらしのパートナー組合員懇談会より、2012年1月19日(木)おおさかパルコープ本部にて、第8回くらしのパートナー組合員懇談会が各会員生協(北陸含む)の組合員、職員、メーカー各社から63名の参加で開催されました。

懇談会では、12年度の非食品事業のまとめ、3月3回から商品案内の見直しについて報告がありました。この間の取り組みられた工場見学会(12月7日アース製薬工場見学)について参加された組合員さんより報告がありました。

今月のモニター商品は、「吸湿発熱素材肌着」、「羽毛タッチ掛布団」、「男性用カジュアル靴下」、「ヨーグルトスプーン/滑りにくい麺箸/わたしの箸箱」です。それぞれの特徴や使い方をメーカーの方および職員から説明していただきました。

ミニ学習会では、サンスター/歯科衛生士・池田様から、歯周病予防のための「歯の磨き方・ブラシの使い方」についてお話をいただきました。

分散会では前回モニター商品(大判無地ジャンプ傘/折畳傘、コープ基礎化粧品シリーズ、(仮称)神秘のハブラシ)の意見交流と「利用しやすい紙面」についてご意見をいただきました。



分散会の様子



サンスター/歯科衛生士 池田様



酒井産業 酒井様



エイコー 中村様



アース製薬工場見学の報告をいただきました

「くらしのパートナー組合員懇談会」では、お取引先を訪問しての商品学習会や工場見学会のとりくみをすすめています。
2011年度は商品学習会・工場見学会を合わせて5回のとりくみを行いました。

7月7日(木) クラブコスメチェック化粧品学習会

組合員15名、お取引先・関係者を含めて27名が参加しました。参加された組合員さんの感想
メイクアップ講習で自分に合った色を教えてくださいたいので、安心してカタログで注文できます。ありがとうございました。



化粧品学習会

7月14日(土) コープクリーン研究所見学(コープ洗剤)

組合員6名、日本生協連関係者を含めて11名が参加しました。参加された組合員さんの感想
環境・人体にやさしく且つ洗浄力の高いギリギリの段階で商品ができていたことを知り、たいへんうれしく思いました。



コープクリーン研究所見学

8月3日(水) 攝津製油工場見学(オレジンダシリーズの生産工場)

組合員9名、お取引先・関係者を含めて15名が参加しました。参加された組合員さんの感想
汚れ落としの実験でオレジンパワーがすごい威力を発揮したことに驚きました。まだ使ったことがないので、家のいろんな場所で試してみます。



攝津製油工場見学

「11年度総括(案)・12年度方針(案)」

「11年度総括の中で、東日本震災復興キャンペーンの取り組みが触れられていない」「12年度方針の中で、国際協同組合年について触れられていない」との意見が出されました。



11月9日(水) 株式会社リバス本社工場見学(トイレトペーパー)

組合員15名、お取引先・関係者を含めて22名が参加しました。参加された組合員さんの感想
再生紙はあまり紙の質なども良くないイメージも少しありましたが、全く違ったので、これからぜひ使ってみようとも思いました。



リバス本社工場見学

12月7日(水) アース製薬株式会社 赤穂坂越工場見学(入浴剤、防殺虫剤)

組合員10名、お取引先・関係者を含めて19名が参加しました。参加された組合員さんの感想
化学的な薬剤は人体に影響があるのでは?と思う、今まで敬遠していました。今日のお話を伺って、体内で分解し速やかに排泄されること事だったので、来年の夏はぜひ購入してみたい。



アース製薬工場見学

品質保証のとりくみ

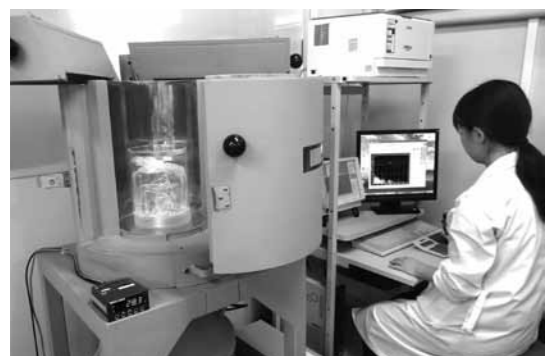
4月1日から、食品中の放射性物質に関する新たな規制値、新基準が施行されます。「一般食品」は1キログラムあたり100ベクレル、粉ミルクなどの「乳児用食品」と「牛乳」は同50ベクレル、「飲料水」は同10ベクレルと、国際的にみてもより安全性を重視した内容になります。

コープきんきでは、施行に先立ち、この2月から新基準に基づく商品取扱いができるように、お取引先様とともに準備をすすめてきました。

特に放射性物質の商品検査では、これまでの産直・産地指定の農産物を中心とした検査から、放射性物質汚染について注意が必要な地域、注意が必要な品目を改めて設定しなおし、リスクの高い商品や組合員の関心の高い商品から優先的に検査を実施していくことにしました。

注意が必要な地域とは、これまでの行政による食品の放射性物質検査で高い数値の出ている地域、注意が必要な品目とはお茶やキノコなどが挙げられます。また、組合員の関心の高い商品として牛乳などがあり、12年度は、これらについて一定の

放射性物質検査機器と検査の様子



食品の放射性物質新基準に基づき、商品検査を充実させます。

頻度で放射性物質検査を実施していく予定です。

検査結果は、コープきんきのホームページ「品質保証活動報告」で、検出限界以下であったか、新基準以下であったか、わかるように情報提供します。

商品取扱いにあたっては、こうしたコープきんき独自の自主検査の結果だけでなく、お取引様で行っている検査の結果や行政による検査の結果もふまえて、判断していきます。

2011年度 第3四半期までの事業到達

《宅配事業》

食品部門
(2011年3月4回～
2011年12月2回)

	実績	予算	昨年実績	予算比(差)	前年比(差)
世帯利用高(円)	3,162	3,195	3,225	-33円	-63円
供給高(千円)	95,647,692	96,910,692	94,062,566	98.70%	101.69%
荒利益高(千円)	26,822,012	27,200,280	26,347,881	98.61%	101.80%
荒利益率(%)	28.04	28.07	28.01	-0.02%	0.03%

非食品部門
(2011年3月4回～
2011年12月3回)

	実績	予算	昨年実績	予算比(差)	前年比(差)
世帯利用高(円)	667	672	679	-5円	-12円
供給高(千円)	20,713,800	20,674,500	20,318,978	100.19%	101.94%
荒利益高(千円)	5,596,611	5,670,400	5,286,607	98.70%	105.86%
荒利益率(%)	27.02	27.43	26.02	-0.41%	1.00%

《合計》

コープきんきの責任領域である世帯利用高、荒利益率は計画を下回っています。

	実績	予算	昨年実績	予算比(差)	前年比(差)
世帯利用高(円)	3,829	3,867	3,904	-37円	-75円
供給高(千円)	116,361,492	117,585,192	114,381,544	98.96%	101.73%
荒利益高(千円)	32,418,623	32,870,680	31,634,488	98.62%	102.48%
荒利益率(%)	27.86	27.95	27.66	-0.09%	0.20%

商品検査センター報告

コープきんきでは、生協で取り扱う商品に対する組合員の信頼に応えるために商品検査を行っております。

2011年9月の商品検査実施状況

検査区分	品目数	検体数	自主基準外	
新規検査	微生物検査	124	510	1
	食品添加物検査	61	64	0
	輸入加工食品残留農薬検査	4	4	0
	加工食品アレルゲン検査	16	16	0
	加工食品畜種検査	0	0	0
流通品検査	CO・OP商品微生物検査	196	196	4
	NB商品微生物検査	355	355	10
	農産物残留農薬検査	97	97	0
	中国関連食品残留農薬検査	0	0	0
合計	853	1242	15	

2011年10月の商品検査実施状況

検査区分	品目数	検体数	自主基準外	
新規検査	微生物検査	163	633	4
	食品添加物検査	69	74	0
	輸入加工食品残留農薬検査	3	3	0
	加工食品アレルゲン検査	17	17	0
	加工食品畜種検査	0	0	0
流通品検査	CO・OP商品微生物検査	222	222	0
	NB商品微生物検査	363	363	13
	農産物残留農薬検査	101	101	0
	中国関連食品残留農薬検査	0	0	0
合計	938	1413	17	

2011年11月の商品検査実施状況

検査区分	品目数	検体数	自主基準外	
新規検査	微生物検査	168	608	9
	食品添加物検査	73	78	0
	輸入加工食品残留農薬検査	0	0	0
	加工食品アレルゲン検査	10	10	0
	加工食品畜種検査	0	0	0
流通品検査	CO・OP商品微生物検査	276	276	0
	NB商品微生物検査	458	458	13
	農産物残留農薬検査	117	117	0
	中国関連食品残留農薬検査	0	0	0
合計	1102	1547	21	

(2)放射性物質検査について

東京電力福島第一原子力発電所事故による食品等の放射性物質汚染の状況をふまえ、取扱商品の放射性物質検査を実施しています。特に農産物が産出される地域によって大きく汚染状況が異なることから、産直・産地指定の農産物について

重点的に検査を行っています。

検査の結果、基準(暫定規制値)を超えるものはありませんでした。

コープきんきホームページで検査結果を公開しています。



※商品検査の判定は、自主基準に基づいておこなっています。基準外であっても商品の安全性に問題はありません。

※新規商品検査において基準外になった商品は供給を中止しています。

※流通品検査において基準外になった商品は原因調査と対策を確認しています。