

# コープきんき

コープきんき事業連合は、コープしが・京都生協・ならコープ・よどがわ市民生協・おおさかバルコープ・いずみ市民生協・わかやま市民生協の近畿7生協を会員とする生活協同組合連合会です。

第67号

発行/2018年2月19日・通巻67号  
生活協同組合連合会  
コープきんき事業連合  
〒532-0011  
大阪市淀川区西中島5丁目  
13番9号 新大阪MTビル1号館  
TEL06-6838-4556  
FAX06-6302-9533  
発行責任者/畑 忠男  
発行事務局/理事会室  
URL: http://www.kinki.coop/  
e-mail: info@kinki.coop



## スマホでコープ!

2月17日(土)から、コープきんき会員7生協が共同して、近畿圏でテレビCMの放映を開始しました。会員生協共同でのCM放映は、コープきんき設立以来はじめての取り組みです。CMラストカットでの検索ワードを「スマホでコープ」とし、スマートフォンからの新規加入受付を推進します。

コープきんきでは、会員生協とともに生協の認知を広げる活動として、インターネット加入受付システムの開発や子育て層向けWebサイトへの広告、生協紹介パンフレットの共同制作などに取り組んできました。

しかし、会員生協への新規加入が鈍化傾向にあり、宅配事業の利用人数に影響が出ています。コープきんきは、7会員生協の認知度を共同して高めることにより18年春の仲間づくりの推進に貢献することをめざし、CM放映の準備をすすめてきました。

昨年より、会員生協ときんき共同宣伝活用タスクを立ち上げ、他事業連合での先進事例の学習、現場連携のあり方や会員要望の交流などを行ってきました。ワンコインお試しサンプルの統一や、ツールレベルテック、生協紹介ガイドの共同制作、会員ホームページ(資料請求・加入申込みページ)の調整など、CMとの相乗効果が発揮できるように協議を重ねました。

なお、CM放映にあたり、コープ九州事業連合から多くのご協力をいただきました。



きんき7生協  
共同で

## テレビCM スマホでコープ!」放映



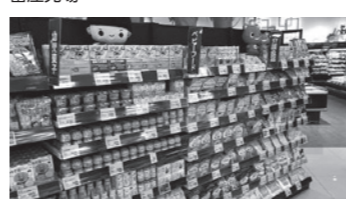
農産売場



水産売場



畜産売場



健康介護売場



アルコール度数別陳列

<店舗概要>  
住 所: 奈良市七条西町2丁目1100  
売場面積: 600坪  
駐車台数: 140台  
営業時間: AM9:00 ~ PM9:00  
アクセス: 近鉄橿原線「西ノ京」駅より  
奈良交通バス  
「六条山」バス停より徒歩2分



11月17日(金)、奈良市に「コープ七条」がオープンしました。オープン当日には約3500人のご来店があり大盛況でした。「コープ七条」のコンセプトは「いつも温かく迎えてくれるお店」「買いやすいお店」「安心できるお店」です。35年にわたる地域の皆様に愛されてきたコープ六条に代わり、パワーアップした「コープ七条」には、たくさんの「安心」への想いを込めた野菜や食品、日用雑貨はもちろん、施設面では、移動に配慮が必要な方への屋根付き身障者用駐車場、子育てママにも安心の授乳室やイトインコーナーを設置しました。

また、「おいしさを学び、集える空間」として、商品学習会や料理教室が行えるコープオープンキッチンを備え、協友店舗にも、学び集える空間として調理台を備えた多機能タイプの組合員集会所を設けました。

環境面ではCO<sub>2</sub>自然冷媒の冷蔵・冷凍機を導入しました。店舗屋上には太陽光発電パネルを設置し、日中の使用電力をほぼまかなう計画です。また、地域の防災拠点となるよう「かまどベンチ」の設置や防災用品の備蓄なども予定しています。

コープきんきでは、3生協(コープしが、京都生協、ならコープ)店舗事業連帯機能の拡大・強化をすすめており、会員生協店舗事業への貢献として新店の支援を行ってきました。



授乳室

レシピ動画の完全視聴回数が20,000回を超えました  
(2017年12月末)

毎週、宅配チラシ「キッチン・メモ」に掲載しているレシピの中から、3つのレシピの1分間動画を公開しています。

チラシ上の二次元バーコードからレシピ動画が閲覧できます。

紙面では伝わりづらい調理のポイントや手順を動画で伝えることで、「作ってみたい!」と感じていただき商品の利用につなげています。



▲レシピ動画は  
コチラ!

コープきんき ないるサラダ



ホームページの  
バナー



### CONTENTS

- テレビCM「スマホでコープ!」放映…………… P1
- 共同宣伝活動の概要…………… P2
- 共同宣伝活動 会員連携の取り組み…………… P3
- 品質保証の取り組み…………… P4
- 商品検査センターの検査結果報告…………… P4

- 組合員の声に応じて実現しました…………… P5
- 第3四半期事業報告…………… P6
- 組合員理事懇談会…………… P6
- コープきんき共同開発新商品…………… P7
- 2018年度業務執行体制と経営組織…………… P7
- ならコープ『コープ七条』オープン…………… P8
- レシピ動画…………… P8

ならコープ『コープ七条』オープン

# 共同宣伝活動 会員連携の取り組み

CM放映の効果を発揮するためには、会員生協との連携が重要です。CM放映に向けた連携の取り組みを紹介します。

コープきんき  
7会員生協全体で  
盛り上げています。

スマホでコープ!  
コープ進化中!

## ●ワンコインサンプル商品の工場を見学しました



「料理用カットベーコン」を製造している印南養鶏農協見学の様子 (よどがわ市民生協・おおさかパルコープ)

## ●会員生協で職員の学習会を開催しました



(いずみ市民生協)

(コープしが)

## ●ポスター・ノベルティを共同で制作しました



ポスター

風船

ボールペン

ウェットティッシュ

バッジ

## ●生協紹介ガイドを共同制作しました



(汎用版)

(子育て版)

## ●宅配カタログ紙面では

2月1回のカタログより継続してCMのCO・OP商品を企画しています。



## ●ワンコインお試しサンプルを統一チラシを共同制作しました

500円でCMのCO・OP商品をお試しいただけるワンコインサンプルを準備しました。

「思ったより高くない」「生協でしか買えない」「おいしそうで便利そう」という3品です。



この他、フェイスブックやインスタグラムに広告を掲載。店舗との連携も実施しています。

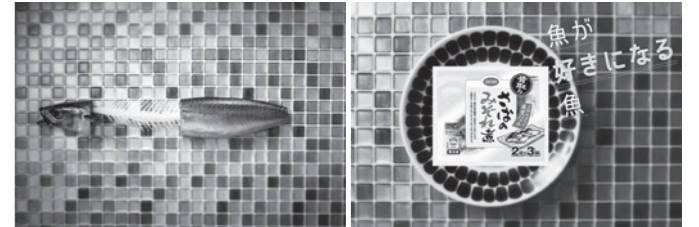
# 共同宣伝活動の概要

「スマホでコープ!」CMは4種類 放映予定:2月17日(土)~3月4日(日)、3月17日(土)~3月30日(金)

## ■人物編



## ■さば編



## ■ベーコン編



## ■厚揚げ編



### ①「スマホでコープ!」CMを放映

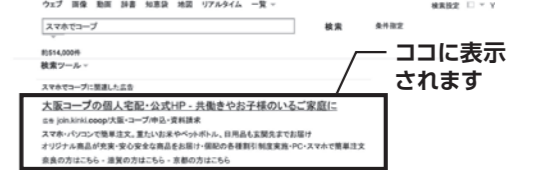
CMを見て興味を持たれた方が、CMのキーワードである「スマホでコープ」で検索します。



調べてみよう!

### ②リスティング広告を実施

CM放映にあわせて、リスティング広告をすることで、コープきんきの検索結果が上位に表示され、検索された方が、迷わずページに到着できます。



ココに表示されます

リスティング広告とは、検索結果の上部に表示される広告のことです。リスティングをしないと、検索結果の上位に表示されないため、興味を持って検索された方を迷わせてしまいます。

### ④会員生協ホームページにて資料請求や加入受付

資料請求や加入申込みにつなげます。



(京都生協ホームページへの入口)

加入しよう

### ③コープきんきのランディングページへ誘導

「スマホでコープ!」のCMと連動したページを用意することで、興味を持たれた方の理解を促進します。



なるほど!

検索された方を迷わせないようにCMにあわせてページ

# 品質保証の取り組み

## 商品クライシス対応マニュアルを改定しました

コープきんきでは手作り餃子重大中毒事件や、相次いだ原料・産地偽造事件、冷凍食品への農薬混入事件などをふまえ、商品事故の予兆管理とクライシス発生時の迅速な対応のため、「コープきんき商品クライシス対応マニュアル」を制定しています。毎年、発生した事案をふまえ、見直しを行ってまいります。

10月にマニュアルの改定を行いました。主な改定は次の3点です。



### ■A4冊子で見やすく・取り出しやすくしました

これまでコピーによる印刷物でしたが、携帯性や保管のしやすさを追求するため、黄色の表紙を付けた冊子としました。

### ■マニュアルの「本冊」と「簡易版」を両表紙として合冊しました

本冊と簡易版を両表紙として編集しました。商務担当者は簡易版から確認し、必要に応じて本冊の内容を参照することができます。

### ■商品クライシスのパターン別の特徴・留意点と過去の対応事例集を追加しました

過去にコープきんきで対応したクライシス事案を5つのパターン（微生物性食中毒、危害性異物混入、不快性異物混入（メディア拡散含む）、意図的毒物混入、原料産地偽装）に分類し、その特徴と対応の留意点を一覧化しました。

# 組合員の声に応じて実現しました

## CO・OP 野菜たっぷり 和風ドレッシング 500ml

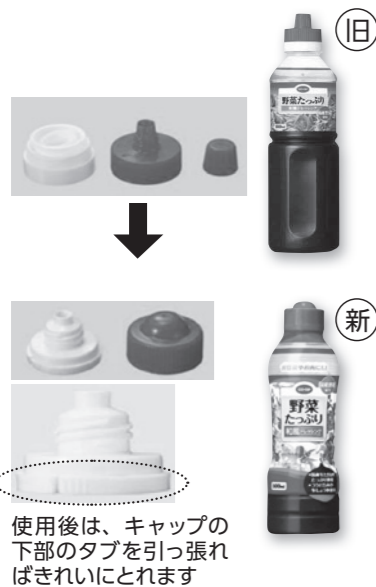


### 組合員の声

フンドーキンのドレッシング大好きでいつも注文しています。おいしくて家族みんな大満足なのですが、ただ一つ、食べ終わってペットボトル部分からキャップを外すのにいつも苦労します。フォークやスプーン、時にはドライヤーを隙間にはさんで取り外します。いつかけがしてしまいそうなので怖いんです。改善してもらえると嬉しいです。

### 組合員の声を受け改善しました

2月4回企画から、商品のリニューアルにあわせて、キャップの下部にタブをつけ、それを引っ張ればきれいにとれるよう改善します。



使用後は、キャップの下部のタブを引っ張ればきれいにとれます

## 商品クライシス対応演習を実施しました

改定した「コープきんき商品クライシス対応マニュアル」をもとに、職員の対応力を高めるため、商務担当者と会員生協職員を対象とした商品クライシス対応演習を12月に実施しました。

演習では、これまでに発生した商品クライシスの種類を類型化した上で、各類型について「人体への危害」や「影響範囲の広がり」などの特徴を過去の事例をもとに学習しました。その後、「食中毒のお申し出が複数発生している」「意図的な毒物混入が疑われるお申し出が発生している」などのシナリオにもとづき、必要な対応をグループで討議しました。



参加者からは、「小さな兆候を見逃さないことの大切さを知った」「マニュアルを正しく理解し、対処していくことの重要さを再確認した」「SNSによる拡散は、対応を誤れば大きなマイナス影響を与えるものであり、慎重かつ冷静な対応が必要」などの感想が出されました。

## 丸藤 とれるねん 20本



### 組合員の声

いつもありがとございます。「とれるねん」という粘着タイプの耳かき、試してみたら購入してみたいと思う。この商品の本数が多いので、お試用のものがほしい。使い心地、取れ具合など体感してから判断したいので、よろしくおねがいします。

### 組合員の声を受け改善しました

ご要望をいただきました「とれるねん」は、少量の20本入りの商品を1月4回で企画することになりました。



- ・耳あかを取るのに効果的なリング状の突起
- ・取れた耳あかがよく見える粘着タイプの耳かき



▲お試しミニサイズ

## 商品検査センターの検査結果報告

コープきんきでは、生協で取り扱う商品に対する「食の安全・安心」を求める組合員の信頼に応えるために、自主基準にもとづいて商品検査を行っています。



### 第3四半期の商品検査実施状況

検査区分	検査品目	基準外	
		検査品目	基準外
新規検査	微生物検査	665	8
	食品添加物検査	179	
	加工食品アレルギー検査	2	
	ヒスタミン検査	1	
流通品検査	CO・OP商品微生物検査	555	7
	NB商品微生物検査	1,726	19
事前検査	輸入加工食品残留農薬検査	22	
	農産物残留農薬検査	240	1
	放射性物質検査	59	
合計		3,449	35

※商品検査の判定はコープきんきの自主基準にもとづいて行っています。基準外であっても商品の安全性に問題はありせん。  
※新規取扱品検査において基準外になった商品は企画をとりやめています。  
※流通取扱品検査において基準外になった商品は、原因調査と対策を確認しています。  
※放射性物質検査では、放射性ヨウ素、放射性セシウムとも、検出限界を超えるものはありませんでした。(検出限界:一般食品 25Bq/kg、牛乳・水・茶 1Bq/kg)

### 制限使用添加物適用対象商品群を一部改定しました

次の商品群について、制限使用添加物を使用する必要性、有用性があり、市場の実態調査をふまえて限定的に使用を認めることにしました。

制限使用添加物	新たに適用する商品群
赤色106号	チョコレート関連商品
黄色4号	漬魚、錦糸卵使用商品(錦糸卵は除く)
黄色5号	たらこ使用商品(たらこは除く)

### 「知って納得ふむふむコープ」をホームページに掲載しています

品質保証の取り組みについて、宅配チラシ「キッチン・メモ」にシリーズ掲載しています「知って納得ふむふむコープ」を、ホームページからも見ることができます。



(ホームページのパナー)

### 「組合員さんの声をかたちに」をホームページに掲載しています

コープきんきでは、会員生協組合員から寄せられた声をもとに「組合員の声実現委員会」を毎月開催しています。実現した事例をホームページで紹介しています。



(ホームページのパナー)

コープきんき なないろサラダ

## コープきんき共同開発(CO・OP商品)新商品

鮮度にこだわった特大サイズのブラックタイガーを殻むき、背わたを取りました。(インドネシア産/養殖)



**下ごしらえ済みブラックタイガー(特大) 170g(6尾)**

通常価格 本体 **980円** (税込1,058円)

鹿児島県大隅地区養まん漁協の生産者が育てた特大サイズのうなぎをじっくり焼き上げた、食べ応えのある蒲焼です。迎春向けのスポット企画です。



**大隅産うなぎ蒲焼(無頭) 200g(1尾)**

通常価格 本体 **2,080円** (税込2,246円)

香ばしく焼いたあなごを食べやすいように刻み、たれを絡めました。袋のまま温めて、ごはんの上のせてどうぞ。



**あなご丼の具 50g×2**

通常価格 本体 **498円** (税込538円)

海老と4種の野菜(アスパラガス、ほうれん草、黄ピーマン、赤ピーマン)をまろやかなトマトクリームで仕上げたスパゲッティです。



**海老と彩野菜のトマトクリームスパゲッティ 289g(1食入)**

通常価格 本体 **228円** (税込246円)

たらすり身を使用し、和三盆糖、はちみつなどを配合した、甘さを控えた伊達巻です。お弁当、お茶うけなどにどうぞ。



**甘さをひかえた伊達巻(ミニ) 150g**

通常価格 本体 **298円** (税込322円)

国産のじゃがいも、にんじん、たまねぎ、きゅうりのポテトサラダです。加熱殺菌工程がなくても鮮度を長く保てるように包装工程を工夫しています。



**国産野菜のポテトサラダ 200g**

通常価格 本体 **298円** (税込322円)

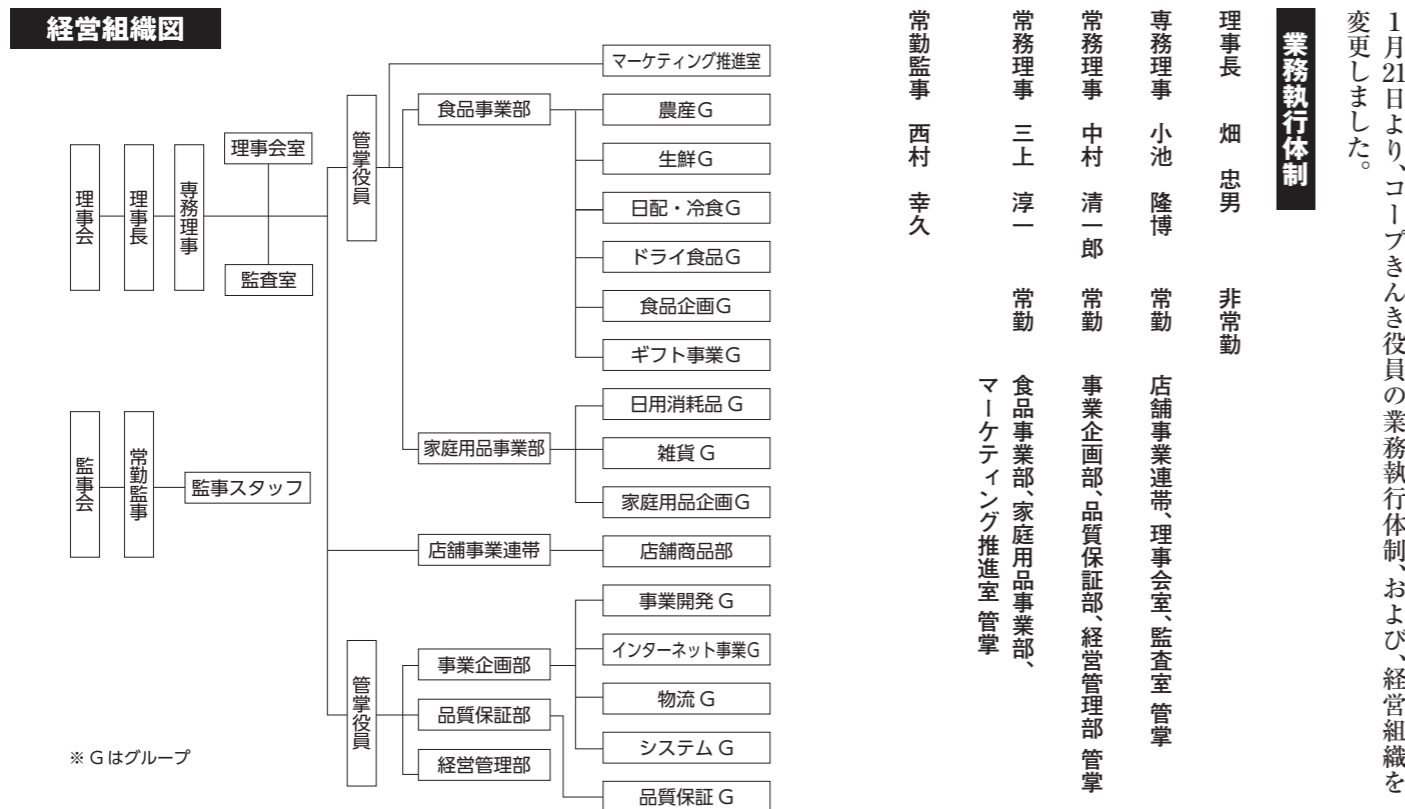
お湯や水に注ぐだけで飲めるインスタントタイプの緑茶です。宇治抹茶をブレンドすることで、色合いが良く、まろやかな味わいになりました。



**宇治抹茶入り緑茶(インスタント) 40g**

通常価格 本体 **398円** (税込430円)

## 2018年度 コープきんき事業連合 業務執行体制と経営組織



## 第3四半期事業報告(10~12月度)

### ■宅配事業実績(コープきんき共通企画・会員生協実績)

	実績	予算比	前年比
供給高 (千円)	42,268,453	100.5%	100.1%
粗利益高 (千円)	11,570,209	100.8%	100.9%
粗利益率 (%)	27.37	100.3%	100.7%
世帯利用高 (円)	4,436	102.9%	100.3%

### ■コープきんきの供給高 (単位:千円)

業態別供給高	実績	予算比	前年比
宅配食品事業	23,554,498	101.6%	100.3%
宅配家庭用品事業	6,150,964	98.3%	101.1%
店舗事業	3,747,228	98.3%	107.3%
ギフト事業	1,336,451	102.2%	101.2%
通販事業	2,788,124	104.1%	100.7%
合計	37,577,267	100.9%	101.2%

## 宅配事業の特徴

宅配事業(コープきんき企画)の会員生協供給高は、422億6,845万円となり予算を上回りました(予算比100.5%、予算差+2億2,097万円)。前年比でも100.1%(前年差+5,962万円)となりました。利用人数は計画比97.3%(前年比99.9%)でしたが、世帯利用高が予算を超過した構造となりました。

コープきんきの責任数値である世帯利用高は、4,436円となり予算、前年実績をともに上回りました(予算差+126円、前年差+12円)。そのうち、食品事業は3,728円(予算差+103円、前年差+1円)、家庭用品事業は659円(予算差+16円、前年差+9円)、拡張事業(「いきいき日和」「にこにこほっぺ」カタログ)は50円(予算差+7円、前年差+2円)となり各事業で予算、前年実績を上回りました。

粗利益率(GPR)は、27.37%(予算差+0.08%、前年差+0.20%)となり予算、前年実績をともに上回りました。粗利益高は、115億7,020万円(予算比100.8%、前年比100.9%)となりました。

## 組合員理事懇談会 第2回



11月17日(金)、コープきんき事業連合会議室において、17年度第2回組合員理事懇談会を開催しました。各会員生協の組合員理事14名、会員生協職員、コープきんき役員を合わせて28名が参加しました。

畑理事長より開会あいさつ、第2四半期の業務報告と宅配事業報告、「第2四半期の組合員の声の実現と商品開発・改善の取り組み」について報告しました。

「インターネット活用推進の実践事例と次期中期計画課題」のテーマで、スマートフォン向けの新注文アプリの開発、インターネット加入やきんき共同宣伝の取り組みについて報告し、意見交換を行いました。参加者からは、「気の利いた、かゆいところに手が届くアプリにしてほしい」「稼動テストに参加したい」などの声をいただきました。一方で「Web加入が増え、生協の理念を知らない人が増える」との意見もありました。

## 第3回



1月19日(金)、コープきんき事業連合会議室において、17年度第3回組合員理事懇談会を開催しました。各会員生協の組合員理事11名、会員生協職員、コープきんき役員を合わせて29名が参加しました。

小池専務理事より開会あいさつ、第3四半期の業務報告と宅配事業報告、「第3四半期の組合員の声の実現と商品開発・改善の取り組み」、年末年始の供給速報について報告しました。

18年度コープきんきですすめる「エシカル消費の取り組み」について報告し、意見交換を行いました。参加者からは、「体験型の学習会の実施」や「生協の宅配を利用することがエシカルに通じていることに理解が広がる取り組みを」などの期待が寄せられました。

2月から放映する「スマホでコープ!」CMを視聴し、CMから加入サイトへの流れを、実際にスマートフォンを使って説明しました。また、ポスター・ノベルティ類も紹介しました。

コープきんき第15回通常総会議案「17年度まとめ・18年度方針・第6次中期計画(1次案)」について報告し意見交換を行いました。寄せられたご意見は今後の議案討議に活かしていきます。