

コープきんき

第71号

発行/2019年3月8日・通巻71号
生活協同組合連合会
コープきんき事業連合
〒532-0011
大阪市淀川区西中島5丁目
13番9号 新大阪MTビル1号館
TEL06-6838-4556
FAX06-6302-9533
発行責任者/畑 忠男
発行事務局/理事会室
URL: http://www.kinki.coop/
e-mail: info@kinki.coop

コープきんき事業連合は、コープしが・京都生協・ならコープ・よどがわ市民生協・おおさかバルコープ・いずみ市民生協・わかやま市民生協の近畿7生協を会員とする生活協同組合連合会です。

きんき7生協
共同で

オリジナルCMを放映します

3月11日(月)から、コープきんき会員7生協が共同して、テレビCMを放映します。

コープきんきでは、昨年秋のCM放映の前後で生協宅配イメージやCM広告効果を調査しました。生協宅配はしくみや品揃え、品質保証など大きく進化してきましたが、生協に未加入の方には過去の班配送のイメージが残っており、良さが正しく伝わっていないことがわかりました。

春のCMでは、古い生協宅配イメージの誤認を解き、会員生協宅配への理解度を高めることをコンセプトにしました。生協宅配に未加入の子育て中のママ&パパを対象に、利便性と品温管理をテーマにした「宅配編」と、生協宅配ならではの簡単・便利・おいしさをアピールした「パクパクさんま編」の2本のオリジナルCMを制作しました。第1期と第2期をあわせて約340本の放映を予定しています。

■宅配編



■パクパクさんま編



■放送予定日

第1期	3月11日(月)～3月24日(日)	14日間
第2期	5月13日(月)～5月26日(日)	14日間

■放送局

朝日放送	読売テレビ
------	-------

CONTENTS

- オリジナルCMを放映します P1
- 生協宅配イメージ調査を実施しました P2
- CMで使う新しい検索ワード“ハレルネ” P3
- 組合員モニター活動の結果報告 P4
- 声の実現の取り組み P5

- 商品検査センターの検査結果報告 P5
- 組合員理事懇談会 P6
- コープきんき虹の会全体研修会 P6
- 第3四半期事業報告 P7
- 2019年度業務執行体制と経営組織 P7
- 新規開発商品 P8

新規開発商品

コープきんきでは、コープきんき共同開発(CO・OP商品)とコープきんきオリジナル(メーカーブランドでの留型)で商品開発をすすめています。

コープきんき共同開発商品

宮崎県産青首大根を使用し、冬に天日乾燥。25gが新登場。



切干大根
(宮崎県産) 通常価格
25g 本体 **100円**
(税込108円)

2種の豆が入った、彩りよいごぼうサラダ。マイルドなごま風味の味付け。



**お豆も入った
国産ごぼうの
サラダ** 通常価格
100g×2 本体 **278円**
(税込300円)

ブルーベリー果汁を使用した脂肪0タイプで飲みやすいマイルドな味わいののむヨーグルトです。



**のむヨーグルト
ブルーベリー** 通常価格
脂肪0 本体 **188円**
900g (税込203円)

しっとり食感のハムのボリュームパック。組合員さんの声に応えてボリュームパック。



**ロースハム
ボリュームパック** 通常価格
210g 本体 **298円**
(税込322円)

使い勝手のよい手揚げ風油揚げ。カリカリに焼いておつまみに、おだしでふくら煮に。



**手揚げ風
油あげ** 通常価格
2枚 本体 **108円**
(税込117円)

甘口で食べやすく、後味はピリ辛。隠し味にりんごペーストを使用しマイルドな辛さに。



**うま辛
はくさいキムチ** 通常価格
200g 本体 **188円**
(税込203円)

フライパンで凍った状態から調理できるかきソテーと野菜(ブロッコリー、赤ピーマン)、タレをセットしていますので、お手軽にご利用いただけます。



**かきと野菜
の中華炒め** 通常価格
350g (具材290g、本体 **598円**
たれ60g) (税込646円)

日本海の荒海で育った脂がのり、くせがないサーモンを、特別な日のお刺身用に厚切りにしました。お刺身、サラダにおいしくいただけます。



**境港サーモン
お刺身用** 通常価格
100g 本体 **498円**
(税込538円)

コープきんきオリジナル開発商品

風味良いですが自慢の、海老入り茶わんむし。鯉と昆布を炊き出した一番だしの上品な味わい。



**関西風の
一番だし仕立て
海老茶わんむし** 通常価格
180g 本体 **158円**
(税込171円)

生協でしか買えない、お値打ち価格の Pasta です。揚げなす、ほうれん草、まいたけとベーコンをトッピングして、しょうゆ味であっさり仕上げました。



**なすとベーコンの
和風スパゲッティ** 通常価格
280g(1食) 本体 **178円**
(税込192円)

沖縄県産の黒糖蜜を生地に練りこみ、なると金時さつまいもの蜜漬けダイスをトッピングした蒸しパンです。



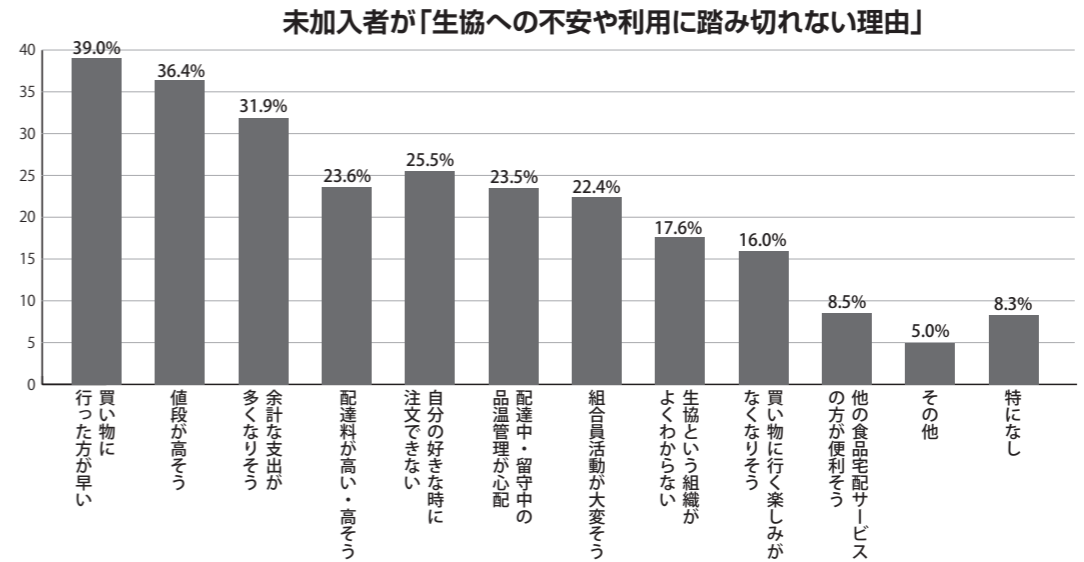
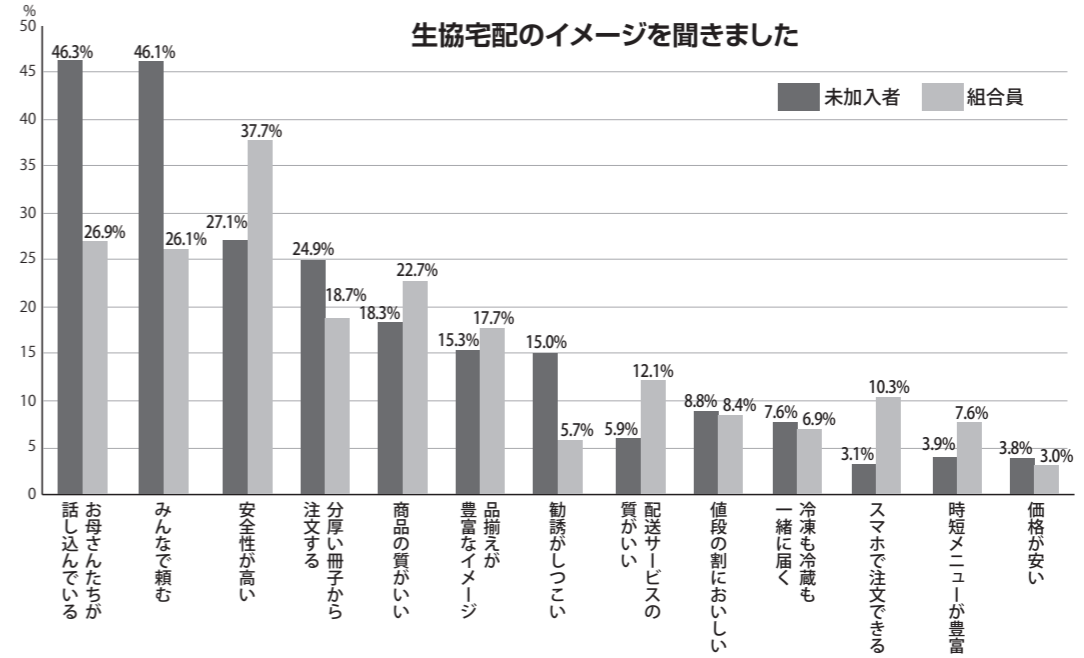
**黒糖蒸しぱん
(なると金時)** 通常価格
4個 本体 **188円**
(税込203円)

焦がしバター風味のデニッシュ生地チョコチップをおりこみ、ザラメをトッピングしました。



**ザクザク
チョコチップ
デニッシュ** 通常価格
4本 本体 **148円**
(税込160円)

コープきんき
オリジナル



18年度、コープきんき会員7生協では共同宣伝に取り組み、春と秋のテレビCMやパラパラ漫画ムービー、SNS・WEB広告、イベントへの共同出展などを展開してきました。

昨年、コープきんきでは「スマホでコープ」をインターネットでの共通検索ワードとして取り組むことで、「スマホで注文できる」ことの認知が高まりました。宣伝と連動したランディングページを制作し、スマートフォンなどで検索された方を会員生協への資料請求や加入受付につなげてきました。

今春からは、注文のしやすさだけでなく、生協宅配のイメージを盛り込んだ新しい共通検索ワードを作り、他の宅配業者との差異化をはかることにしました。

9月に会員生協職員によるワークショップを開催し、生協宅配で大切にしたいこと、育てたいことなどについて知恵を出し合いました。

生協宅配イメージ調査の結果とワークショップで出されたキーワードなどをふまえてCM制作会社と検討を重ね、今春のCMから、コープきんき7生協の共同宣伝で使う新しい検索ワードに、ハレルネを採用しました。

CMで使う新しい検索ワード「ハレルネ」

「くらしを育てる」「日々くらしが快適になっていく」…生協宅配を利用することで充足感が高まっていく。そんな利用者の期待感を「あしたは もっと うれしい」と表現しました。よい明日を期待する気分を「明日は晴れるね」と比喻し、検索ワードを「ハレルネ」としました。ロゴは未来色であるブルー、雲の上にはっかり浮かぶ家は上昇気流でもあり、宅配事業の成長をイメージしています。

CMのラストカット「ハレルネ」検索



(宅配編)



(パフパフさん編)

会員生協職員によるワークショップの様子(9月21~22日開催)



生協宅配で大切にしたいキーワード、提供できる価値、新たに獲得・強化すべきことなどを出し合いました。

昨年秋のCM放映にあわせて生協宅配に関するイメージ調査を実施し、CM放映の結果を分析しました。

(1) 生協未加入者は、「お母さんたちが話し込んで」「注文書の回覧や集金当番がある」など古い生協宅配のイメージを抱いたままで生協宅配の進化が正しく伝わっていないことがわかりました。

(2) 宅配サービスのイメージは、組合員は商品の安全性や品質の良さとお互い、「使いやすい」「割高」のイメージに対して、未加入者は「使いにくく」「割高」なイメージを持っておりギャップがありました。

(3) 未加入者が加入利用に踏み切れない不安理由は、「買い物に行った方が早い」「値段が高そう」「余計な支出が多くなりそう」「自分の好きな時に注文できない」の順でした。留守中の品温管理が心配、組合員活動が大変そうなどの理由も出されました。

これらの調査結果をふまえて、春のCMでは、「個配なら時間に縛られない」「品温管理がよい」「ネットスーパーにない商品」などの生協宅配の魅力を打ち出すことにしました。

- 生協組合員 200名
- 未加入者 800名
- 加入者(きんき会員生協の宅配利用者) 700名
- 未加入者 800名
- 内訳: 他社宅配サービス利用者(180名)
- 宅配サービス利用無(620名)
- 合計 1,500名
- 生協宅配イメージグループインタビュー 2グループでのインタビュー
- 生協宅配利用者6名、未利用者5名のCM広告効果調査WEBアンケート

組合員モニター活動の結果報告

コープきんきでは、商品の開発・見直しや、生活シーン、消費の意識・行動などについて、組合員モニター活動を行っています。

■コープきんきテストキッチンのピックアップ 「シーフードミックス3種」の新規導入調査 (10月実施)

料理用途別のシーフードミックスの開発を検討しています。具材の種類、量目、価格について比較調査を行いました。

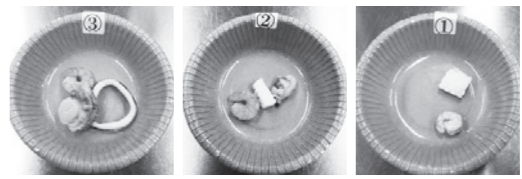
- ① 焼そば、お好み焼などの料理向けにえびとイカをミックス
- ② あさりを入れた炒飯、炒め物料理向け
- ③ 具の大きさにこだわり、シチューやカレーなどの料理向け

3種類の中では③の「大粒シーフードミックス」がもっとも高評価となりました。ただ③は他の2種と比べて量が多く、価格がネックとなることが考えられます。

コメント欄を見ると、生協のシーフードの大きさについて「だましの無さ」を評価する声が多く見られました。その点をもっとアピールしても良いかと思われま



す。また、シーフードミックスの使い方は決まってくるという方が多く、いろいろなメニューの提案をしていくことも利用の促進につながるのではないかと考えられます。



「CO・OP 毎日新鮮ベーコン」の比較調査 (12月実施)

開発以降、大きな見直しはしておらず、競合品との差が開いています。商品力を強化するため規格の見直しを検討しています。

総合評価では、リニューアル品が現行品と比べ、やや高めの評価となりました。子育て層のみ評価が高かった現行品に比べ、リニューアル品は全体的に評価が高かったことが差につながりました。枚数についても、少々薄くなっても枚数が多い方がよいという声が多く、リニューアルとしては成功ではないかと思われま



現行品(左)とリニューアル品(右)

声の実現の取り組み

CO・OP スリムアソート (オレンジ・アップル・グレープ) 200ml x 18



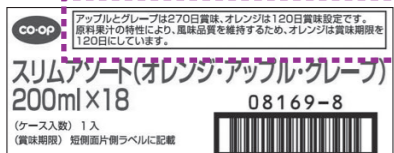
組合員の声

- ① この中の「グレープ」「アップル」は2018年10月8日の賞味期限だったのに、「オレンジ」だけが2018年5月11日で、5ヶ月近く短いのは何故でしょうか?
- ② 入っている商品で「オレンジ」が「アップル」や「グレープ」と比べて賞味期限が短いのはなぜですか?一緒に梱包されていて期限に差があるのは使用しにくいし、気持ちのいいものではないかと思えます。

【回答】

「オレンジ」は、時間とともに味・色が変わりますので賞味期限120日となっております。「アップル」と「グレープ」はその変化がありませんので270日となっております。

2018年11月から、包材に「アップルとグレープは270日賞味、オレンジは120日賞味設定です。原料果汁の特性により、風味品質を維持するため、オレンジは賞味期限を120日にしていきます。」と表示を入れま



CO・OP トイレットロール シングル55m x 18ロール



組合員の声

- ① 品質について、手が透けるほどの薄さで、使用した際に肌に紙が残ることがあります。所々穴もあいています。品質向上について検討してほしいです。
- ② 以前からよく利用しています。安価でソフトで気に入っています。しかし、ソフトと言うよりも、ティッシュペーパーのようにすべりに溶けてなんぞ?と思います。もう少し、張り(コシ)堅めに?があれば使用しやすくなります。今後とも愛用したいと思っております。

組合員の声を受け改善しました

2018年6月より、坪量(一定面積あたりの原料紙の量)を上げる変更を行いました。また、10月より、紙の繊維の縦横比率を変更して、強度を上げる改善を行いました。これにより、紙の強度が増しています。

各モニターの位置づけ

■テストキッチン

主に共同開発商品を中心に開発改善途中の商品について、方向性の確認と試作品の評価を行います。(登録モニター:約60名)

■Webモニター

eフレンド利用の方々にメールで利用した商品の感想や催事企画・小カテゴリごとの利用実態をお聞きしています。

■お届けモニター

発売が決定した開発改善商品をデビュー前にお届けし、商品の使用感などをお聞きして、その「声」を紙面上での宣伝などに役立てます。(登録モニター:約30名)

第3四半期の組合員モニター活動結果

モニター方法	本数	参加人数
テストキッチン (会場試食・持帰り・グループインタビュー)	24	893
Webモニター	24	3,700
お届けモニター	0	0
モニター合計	48	4,593

主なモニター結果は、コープきんきホームページ上で公開しています。
<http://seikyousan.blogspot.jp/>

商品検査センターの 検査結果報告



コープきんきでは、生協で取り扱う商品に対する「食の安全・安心」を求める組合員の信頼に応えるために、自主基準にもとづいて商品検査を行っています。

第3四半期までの商品検査実施状況

検査区分	検査品目	基準外
新規検査	微生物検査	41
	食品添加物検査	0
	ヒスタミン検査	0
流通品検査	CO・OP商品微生物検査	12
	NB商品微生物検査	89
	輸入加工食品残留農薬検査	1
事前検査	アレルゲン検査	1
	品種判別(DNA)検査	1
	残留放射性物質検査	0
	農産品残留農薬検査	2
合計	10,102	147

※商品検査の判定はコープきんきの自主基準にもとづいて行っています。基準外であっても商品の安全性に問題はありません。
※新規取扱品検査において基準外になった商品は企画をとりやめています。
※流通取扱品検査において基準外になった商品は、原因調査と対策を確認しています。
※放射性物質検査では、放射性ヨウ素、放射性セシウムとも、検出限界を超えるものはありませんでした。(検出限界:一般食品 25Bq/kg、牛乳・水・茶 1Bq/kg)

制限使用添加物適用対象 商品群を一部改定しました

次の商品群について、制限使用添加物を使用する必要性、有用性があり、市場の実態調査をふまえて限定的に使用を認めることにしました。

制限使用添加物	新たに適用する商品群
青色2号	生・半生和菓子
黄色4号 黄色5号 青色2号	焼菓子
赤色106号 黄色4号	水産加工品のたらこフレーク
サイリウムシードガム	水産加工品の魚類剥き身(マグロや鮭など)

組合員理事懇談会

第2回

11月16日(金)、コープきんき事業連合会議室において、18年度第2回組合員理事懇談会を開催しました。各会員生協の組合員理事11名、会員生協職員、コープきんき役員あわせて26名が参加しました。

小池専務理事の開会あいさつと、「第2四半期の業務報告と宅配事業報告」に続き、「秋の共同宣伝のまとめ」について報告しました。

秋のテレビCM、パラパラ漫画ムービー、インターネットでのSNSを使った広告宣伝などについて報告しました。「CMを見たが短時間の中で、すぐわかりづらいという印象を受けた」「生協しか買えない商品の良さを伝えてほしい」「テレビは録画してみる人も多いので様々な媒体について研究をしてほしい」などの声がありました。



「新注文アプリ」ニコリエデビュー後の状況について報告しました。アプリのダウンロードでは、子育て・ファミリー層が9割近くを占めている状況や、特集コンテンツの振り返りなどについて説明しました。「色々な声があるが、究極はサクサク注文できるのがいい」「紙の商品カタログは将来的にどうなるのか？たぐさんのアプリも移行して減らすのか？」などの声がありました。

宅配事業の特徴

宅配事業(コープきんき企画分)の会員生協供給高は、第3四半期421億3,956万円となり予算を上回りました(予算比100.4%、予算差+1億8,587万円)。前年比は99.7%(前年差▲1億2,737万円)となりました。

コープきんきの責任数値である世帯利用高は、第3四半期4,398円となり予算を上回りました(予算差+89円)。前年からは▲38円と後退しました。そのうち、食品事業は3,696円(予算差+83円、前年差▲31円)、家庭用品事業は646円(予算差▲1円、前年差▲13円)、拡張事業(子育て・シニア層向けカタログ)は55円(予算差+6円、前年差+6円)でした。食品事業は、畜産・冷凍食品・加工食品・酒部門で予算を下回りました。家庭用品事業は、雑貨・日用消耗品ともに予算、前年を下回りました。

粗利益率(GPR)は、第3四半期27.56%(予算差+0.24%、前年差+0.19%)となり予算、前年をともに上回りました。

粗利益高は、第3四半期116億1,414万円(予算比101.3%、前年比100.4%)となりました。

第3四半期事業報告(10~12月度)

■宅配事業実績(コープきんき共通企画・会員生協実績)

	実績	予算比(差)	前年比(差)
供給高 (千円)	42,139,566	100.4%	99.7%
粗利益高 (千円)	11,614,141	101.3%	100.4%
粗利益率 (%)	27.56%	+0.24%	+0.19%
世帯利用高 (円)	4,398	102.1%	99.1%

■コープきんきの供給高 (単位:千円)

業態別供給高	実績	予算比	前年比
宅配食品事業	23,946,900	101.0%	100.0%
宅配家庭用品事業	6,051,223	97.7%	98.4%
店舗事業	3,806,184	99.8%	101.6%
ギフト事業	974,843	105.2%	102.7%
通販事業	2,720,476	96.0%	97.6%
合計	37,499,626	100.1%	99.8%

第3回

1月23日(水)、TKP新大阪ビジネスセンターにおいて、18年度第3回組合員理事懇談会を開催しました。各会員生協の組合員理事12名、会員生協職員、コープきんき役員あわせて25名が参加しました。

畑理事の開会あいさつと、「第3四半期の業務報告と宅配事業報告」に続き、「第3四半期の組合員の声の実現と商品開発・改善の取り組み」について報告し、意見交換を行いました。「CO・OP商品は、価格競争ではなく、生協でしか買えない商品、こだわりの商品の品揃えを充実させてほしい」「SDGsを知らせる活動を広げてほしい」などの要望をいただきました。

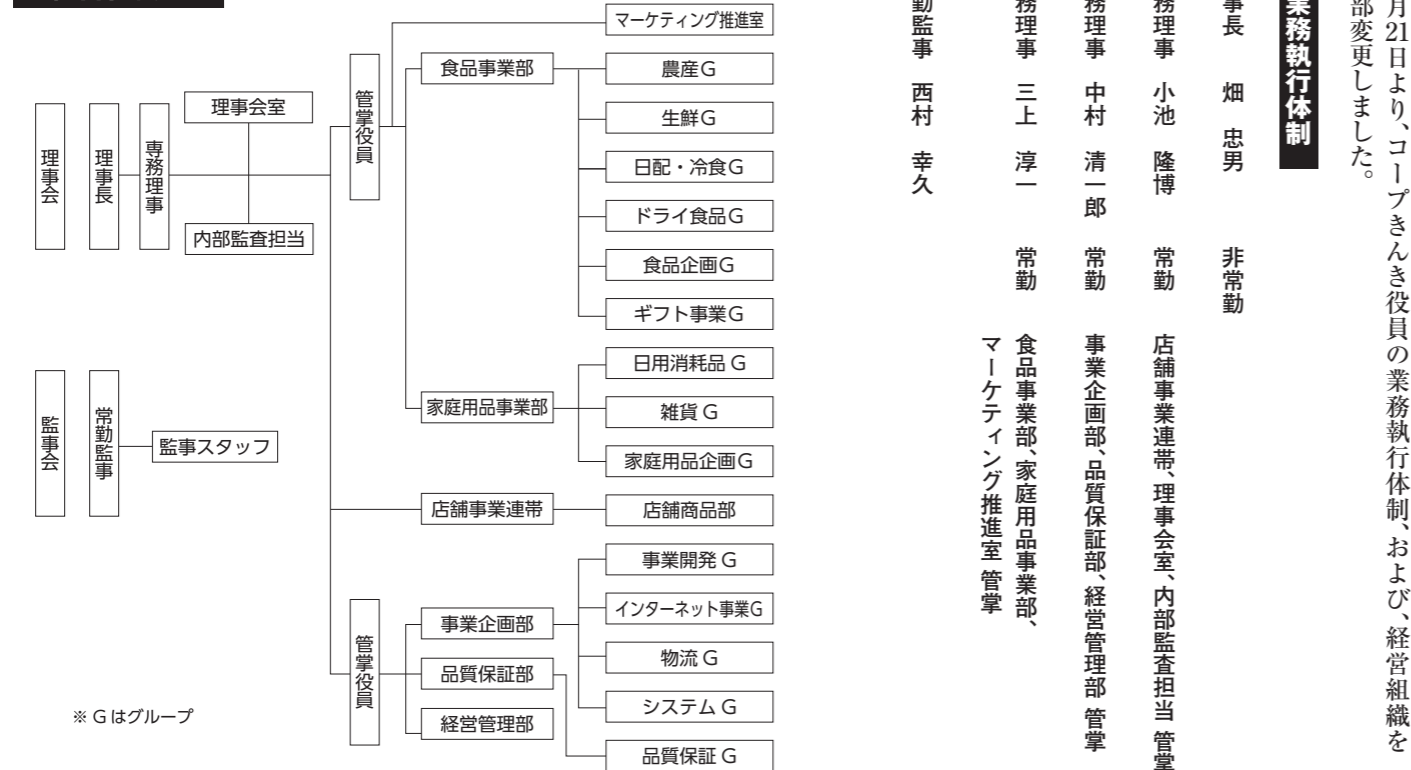
日本生協連 政策企画室 大部桂一氏をお招きし、「2018年度全国生協組合員意識調査」結果について報告していただきました。組合員の平均年齢が調査ごとに上昇しており、生協を利用していない若年層に広がるしくみや見え方、つながり方などについて活発な意見交換が行われました。一方で、利用の中心であるシニア・シルバー層対応もあわせて必要との意見もありました。



最後に、「18年度のまとめ・19年度方針」(総会議案1次案)について報告しました。宅配カタログ紙面や品揃えについて、少数世帯が増えているので、その人たち向けの特集や、一方で、カタログ削減などの要望が出されました。寄せられた意見・要望は今後の議案討議に活かしていきます。

2019年度 コープきんき事業連合 業務執行体制と経営組織

経営組織図



コープきんき虹の会全体研修会

コープきんきのお取引先の会であるコープきんき虹の会は、2月22日(金)、ホテルニューオータニ大阪において第10回全体研修会を開催しました。当日は、422社のお取引先681名とコープきんき役員などあわせて749名が参加しました。

コープきんき虹の会会長 株式会社ニチレイフーズ 大櫛頭也 代表取締役社長より開会のご挨拶をいただきました。

株式会社都築経営研究所 代表取締役/元ローソン・ジャパン社長 都築富士男氏をお招きし、「ローソンの再建事例に学ぶ企業経営」のテーマで講演をいただきました。

時代の変化によって生まれる課題を放置する企業は衰退する。経営課題を明確にし、しくみを作って解決するのが経営者の仕事であり、そのためには時代を見抜く力がとくに重要であると述べられました。

コープきんき事業連合 小池専務理事より、2018年度コープきんきの概況・実践事例の紹介と2019年度基本方針(案)について報告を行いました。

